



VISIE OP EEN TOEKOMSTBEHENDIGE ECONOMIE VOOR BRABANT

BELEIDSKADER ECONOMIE 2030

EEN DAG IN BRABANT IN 2030

'Sara, hoe laat kom ik aan bij de meeting?', vraagt Aisha. 'De Bus Rapid Transit stopt over 20 minuten voor de deur', antwoordt haar horloge. Aisha herkent de stem in het horloge. Die is van haar vriendin Maaïke, die na haar studie in Eindhoven met een vriend een start-up is begonnen in nanotechnologie. Voor de lol heeft haar vriendin zelf haar stem geleend aan het hoogwaardige minisupercomputertje dat nu aan Aisha's pols zit.

MAAIKE, vriendin

Het technologiebedrijf van Maaïke en haar vriend is met behulp van De Brabantse Ontwikkelings Maatschappij (BOM) een succesvolle internationale onderneming geworden. De BOM heeft haar netwerken gebruikt om Maaïke in contact te brengen met geschikte partijen in en buiten Brabant en Nederland.

MO, broer

Broer Mo heeft net de tweede vestiging van zijn Brabantse scale-up in Israël geopend. Hij heeft in Den Bosch een technologie ontwikkeld die op basis van je DNA-profiel een match maakt met je gepersonaliseerde gezonde 'boodschappenmand'. In Israël zagen ze hem graag komen: de Nederlandse successen die de samenwerking tussen bedrijven, kennisinstellingen, overheden en gebruikers opleveren, waren daar al lang bekend.

20 minuten, denkt Aisha, dan heeft ze nog tijd om met haar broer te praten. Ze zakt onderuit in de comfortabele stoel van de bus en neemt een slok koffie. 'Bel Mo', zegt ze.

Aisha werkt meestal vanuit huis, een rustig appartement in een groene, duurzame en goed bereikbare wijk in Oosterhout. Maar vandaag heeft ze de maandelijkse borrel met haar studievrienden uit Eindhoven, die allemaal in Brabant zijn blijven hangen. Aisha heeft zich gespecialiseerd in artificial intelligence. Ze is op weg naar haar lab, voor een meeting over de bijdrage die haar bedrijf kan leveren aan de energietransitie. Daar schuiven ook de startups, toeleveranciers en andere bedrijven aan die gevestigd zijn op de stedelijke campus. Als het om kennis en innovatie gaat, is één plus één meer dan twee.

De bus rijdt langs de woning van Aisha's vader. Aisha is aangestoken door haar vaders enthousiasme om jonge mensen een goede basis te geven. In haar eigen wijk helpt ze daarom ouderen om hun weg te vinden op de computer. Ze heeft bij haar vader gezien hoe belangrijk het is om je leven lang te blijven ontwikkelen.

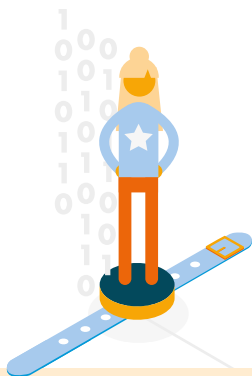
Mo regaeert niet op Aisha's oproep. Maar dan verschijnt het gezicht van haar oma op Aisha's horloge. Ze praten even. Aisha vertelt haar oma dat ze binnenkort een weekend op stap gaat met de mensen van haar lab. Daarvoor hoeft ze niet naar het buitenland, in De Brabantse Peel is alles aanwezig voor een tof survivalweekend. Maar het kan ook zijn dat ze naar het Nationaal Park Van Gogh gaan en daar een virtuele rondleiding doen. Dan stopt de snelle bus voor het lab. Aisha neemt snel afscheid van oma en stapt naar buiten. Het Brabant van 2030 in.

ELIAS, vader

Aisha's vader kreeg als jongen weinig opleiding maar heeft zich met behulp van scholingstrajecten voor volwassenen ontwikkeld tot hybride docent op een mbo. Hij is supergemotiveerd om te zorgen dat jonge mensen wél op tijd een goede opleiding volgen, zodat ze zowel economisch als maatschappelijk verder kunnen komen.

JULIA, oma

Aisha's oma is pas geopereerd. Ze mocht gelukkig snel naar haar eigen huis terug. Dankzij slimme domotica van een grote fabrikant uit Eindhoven, kan zij 24 uur per dag contact onderhouden met haar familie.



1.	INTRODUCTIE	3	6.	HOE DE PROVINCIE HET VERSCHIL MAAKT (HANDELINGSKADER)	29
1.1	Aanleiding	4	6.1	Rol van de provincie	30
1.2	Positionering en leeswijzer	5	6.2	Handelingskader provincie Noord-Brabant	32
2.	ECONOMISCHE AMBITIE VAN BRABANT	6	7.	UITVOERING 2020-2023	39
3.	VISIE OP ECONOMISCHE EN MAATSCHAPPELIJKE IMPACT	9	7.1	Sterker de coronacrisis uit: de eerste stappen	41
3.1	Zienswijze op economisch speelveld	10	7.2	Focus op weg naar 2030 : verdienvermogen van morgen versterken	42
3.2	Het economisch streefbeeld bouwt voort op het Brabantse DNA	13	7.3	Communicatie en branding	55
3.3	Brabant investeert en stimuleert impactvol	14	7.4	Uitvoering	56
3.4	Brabant speelt in op de kracht van de regio's	16	BIJLAGE 1		57
4.	ECONOMISCHE DOELEN VOOR 2030	18	1	De economie van Brabant in cijfers	58
5.	VERSTERKEN VAN ECONOMISCHE KRACHT (STRATEGISCH KADER)	23	2	De Brabantse economie in perspectief	63
5.1	Innovatiekracht	26	BIJLAGE 2		
5.2	Samenwerkingskracht	27		Uitwerking systeemopgaven economie van Brabant 2030	67
5.3	Agglomeratiekracht	28			

INTRODUCTIE

1.1 AANLEIDING

Brabant is een prachtige provincie die economisch veel te bieden heeft en tegelijk voor grote opgaven staat op gebied van economie. Het huidige economische programma van de provincie loopt eind 2020 af en Provinciale Staten hebben opdracht gegeven voor een nieuwe visie op de economie van Brabant in 2030. Deze visie moet invulling geven aan de vraag wat nieuwe trends en ontwikkelingen betekenen voor onze economie en hoe we daar vanuit onze kracht op kunnen inspelen om een sterke economie te blijven in 2030.



De afgelopen periode zijn we erin geslaagd de Brabantse economie in de breedte te verstevigen. De regio Zuidoost Brabant heeft zich met Brainport Eindhoven ontwikkeld tot een nationale innovatiemotor, met hoge werkgelegenheid en een grote bijdrage aan de nationale economie. We hebben meerdere regio's die samen sterk verbonden zijn, maar tegelijk hun eigen kleuring kennen. Daar zien we sterke clusters en sectoren, waar economische groei samengaat met een hoog welvaarts- en welzijnsniveau. We staan er kortom als Brabant goed op en daar mogen we best trots op zijn.

Maar deze vaststelling is geen reden voor zelfgenoegzaamheid. We weten dat de economie van 2030 er fundamenteel anders uit zal zien dan die van vandaag, als gevolg van trends als digitalisering, vergrijzing, verduurzaming en veranderende internationale verhoudingen. Juist in tijden van snelle veranderingen is het belangrijk vooruit te (blijven) kijken.

Dat geldt voor de korte termijn. Kijk naar de economische impact van de coronacrisis of naar de balans tussen economische groei en de kwaliteit van de leefomgeving, zoals in het stikstofdossier tot uitdrukking komt. Maar het geldt ook voor de lange termijn. Hoe houden we onze economische structuur ook in de toekomst sterk. Hoe zorgen we dat we ook in 2030 concurrerend en aantrekkelijk zijn en er voldoende inkomen en werk is voor alle Brabanders?

Met al deze ontwikkelingen houden we rekening in deze visie. We werken toe naar een Brabantse economie waarvan iedereen voordeel kan hebben. Een economie die toekomstbestendig is doordat zij aansluit bij langetermijnontwikkelingen. Dat betekent dat we aan de ene kant streven naar een waardegedreven economie, die antwoorden biedt op maatschappelijke uitdagingen en bijdraagt aan de Duurzame Ontwikkelingsdoelen (Sustainable Development Goals). Aan de andere kant staan we, net als de rest van Nederland, voor de opgave de productiviteit te vergroten (Groeistrategie voor Nederland).

Dit is nodig om als maatschappij de stijgende kosten van gezondheid en veiligheid op te vangen en om te kunnen investeren in een vitale samenleving, maar ook in duurzaamheid en in de energietransitie (klimaatambities en GreenDeal). Zo dragen we bij aan de brede welvaart van Brabant, waar het zowel economisch als sociaal-maatschappelijk en ecologisch goed toeven is.

Samenwerking met onze vele partners in Brabant is cruciaal om de toekomstbestendige economie vorm te geven. Bedrijfsleven, kennisinstellingen en overheden (triple helix) en de inwoners van Brabant (quadruple helix) vormen inhoudelijk gemotiveerde, goed verbonden regionale netwerken. Die leveren economische kracht en innovatie op. Samen spelen we in op innovaties en maatschappelijke veranderingen en leveren we onze bijdragen aan de maatschappelijke opgaven. Zoveel als mogelijk sluiten we aan op de dynamiek en energie van andere partijen. Dit beleidskader beschrijft hoe we dat doen.

1.2 POSITIONERING EN LEESWIJZER

In 2018 zijn we na een intensief traject gekomen tot de Brabantse Omgevingsvisie. In dit traject heeft de provincie Noord-Brabant samen met haar partners de volgende opgaven geformuleerd: Gezonde & Veilige Leefomgeving, Energietransitie, Klimaatproof, Slimme netwerkstad en Concurrerende en duurzame economie. Leefbaarheid is daar later als zesde provinciale opgave aan toegevoegd. Deze visie is een economische doorvertaling van de Brabantse Omgevingsvisie en een uitwerking van de opgave om een concurrerende en duurzame economie te vormen. Waar de inhoud daarom vraagt, verbinden we met de andere provinciale opgaven. De provincie wil met deze visie niet alleen de Brabantse innovatie- en concurrentiekracht versterken. Zij wil ook, vanuit economisch oogpunt, bijdragen aan de brede welvaart.

Vanuit dit vertrekpunt werken we in de hoofdstukken 2 tot en met 4 achtereenvolgens de economische ambitie uit, de manier waarop we denken die te verwezenlijken en de vertaling van de ambitie in hoofdoelen. Hoofdstuk 5 vormt het strategisch kader: daarin staan de systeemopgaven beschreven waarvoor we als Brabantse bedrijven, kennisinstellingen en overheden samen staan. Hoofdstuk 6 gaat in op de rol die de provincie Noord-Brabant daarin pakt en met welke inzet ze in de periode 2020-2030 het verschil op de geformuleerde systeemopgaven wil maken. Hoofdstuk 7 laat zien welke concrete maatregelen daarbij horen voor de korte termijn (2020-2023).

Economische ontwikkelingen lijken elkaar in een steeds hoger tempo op te volgen. Dat heeft ook gevolgen voor de provinciale economie. De provincie Noord-Brabant wil op basis van deze visie dan ook een open dialoog aangaan met haar partners.

DE ECONOMIE VAN BRABANT GEMETEN

Aan de vooravond van de coronacrisis stond de provincie Noord-Brabant er economisch gezien goed voor. Dat betekent natuurlijk niet dat er geen werk aan de winkel was om onze positie verder te versterken. **Maar de crisis creëert een nieuwe vertrekpositie.** Specifieke onderdelen van de economie vallen tijdelijk stil, andere komen juist in een stroomversnelling. Als provincie maken we middels de Brabantse Impact Monitor die we sinds maart 2020 hebben opgestart slim gebruik van de beschikbare informatie en monitors om ons zo goed mogelijk voor te bereiden op wat ons te wachten staat.

Voor dit beleidskader hebben we gekeken naar de economische uitgangspositie van Brabant op lange termijn en de prestaties van Brabant vergeleken met die van andere regio's. De provincie Noord-Brabant maakt hiervoor gebruik van vergelijkende monitors en indices die periodiek verschijnen en algemeen geaccepteerd zijn. **De invulling van ons beleid wegen we onder meer af aan gegevens uit de Barometer Brabantse Concurrentiekracht en de nationale en Europese benchmarks.** En we blijven, samen met partners, op basis van cijfers onderzoeken of er reden is de beleidsinvulling van de economische visie aan te passen.

De cijfers hebben we samengebracht in bijlage 1, 'De Brabantse economie in cijfers', die periodiek geactualiseerd kan worden. In essentie levert dat het volgende beeld op:

- Brabant is in Nederland groeimotor voor banen, bnp en arbeidsproductiviteit.
- De Brabantse arbeidsmarkt internationaliseert en vergrijs.
- Top(tech)clusters zijn aanjagers van de Brabantse werkgelegenheid.
- Het geluk van Brabanders groeit evenredig met de economie. Maar economische groei kan op gespannen voet staan met de omgevingskwaliteit.
- Brabant behoort structureel tot de top 25 van innovatieve regio's van Europa door patenten en copublicaties.
- Op competitiviteit scoort Brabant hoger dan zijn Europese peer-regio's (vergelijkbare regio's volgens de Europese Commissie), terwijl het juist zakt op de totale ranglijst van Europese regio's.
- Brabant laat een gemiddelde brede welvaart zien, zonder positieve of negatieve uitschieters.

Dit zijn bevindingen op provinciaal niveau. Binnen Brabant zijn er verschillen te zien tussen de vier subregio's op de uitgewerkte onderdelen. Voor zover beschikbaar zijn ook cijfers op subregionaal niveau meegenomen.

2 ECONOMISCHE **AMBITIE VAN** **BRABANT**



Een goed draaiende, innovatieve en internationaal concurrerende Brabantse economie is een belangrijke voorwaarde voor het versterken van onze brede welvaart. Groei van de economie en passende banen voor de hele beroepsbevolking zijn van belang om de Brabanders ook in 2030 kwaliteit van leven en toekomstperspectief te bieden. De ingrediënten voor groei zijn in Brabant ruimschoots voorhanden.



In de afgelopen periode is stevig geïnvesteerd in het economisch systeem van Brabant. Clusters van bedrijven en kennisinstellingen vormen een regionale kenniseconomie die op onderdelen wereldwijd toonaangevend is. De Brabantse economie is behulpzaam bij het oplossen van grote maatschappelijke uitdagingen. In Brabant ontwikkelde sleuteltechnologieën en toepassingen, denk- en verbeeldingskracht, producten en diensten maken het leven aangenamer, gezonder, veiliger en duurzamer.

Het bedrijfsleven speelt bij dat alles een sleutelrol. Het levert het grootste deel van de werkgelegenheid en daarmee de belangrijkste bijdrage aan het verdienvermogen van Brabant. En dat Brabantse verdienvermogen vormt op zijn beurt weer een belangrijk onderdeel van het nationaal verdienvermogen. Brabant dankt zijn brede welvaart aan creatieve zelfstandigen, eigenzinnige startups, trotse familiebedrijven, toonaangevende multinationals en een groot, gevarieerd en innovatief midden- en kleinbedrijf. Zij zijn actief in sectoren van de maakindustrie tot leisure en van de agrarische tot logistieke sector. Persoonlijke kwaliteiten en competenties van onze inwoners zijn een belangrijke grondstof voor het succes van het bedrijfsleven. Die grondstof raakt niet uitgeput, maar vermeerderd door interactie en combinatie, in kennisinstellingen en bedrijven en in talrijke informele netwerken.

Als we ergens keigoed in zijn in Brabant, is het samenwerking. En dat is misschien wel de belangrijkste bron voor toekomstige economische weerbaarheid en succes. Brabanders zijn toegewijd en gemotiveerd om het beste uit elkaar te halen. Bovendien zijn ze zich ervan bewust dat je energie, tijd en middelen moet steken in samenwerking als je een doel wilt bereiken. En dat je soms iemand een gunst moet bewijzen, gewoon, om hem een plezier te doen. Al die kwaliteiten en competenties, het vermogen tot samenwerken en samen leren, hebben we nodig. Iedereen wordt uitgenodigd mee te doen, met zijn hoofd of met zijn handen. Of dat nu in hoogwaardige technologie is, in ambachtelijk werk, in gastvrije vormen van dienstverlening of verzorgende beroepen, of in beroepen van de toekomst. Vanuit onze traditie en met onze ambitie kunnen we alle grote ontwikkelingen en transities aan, waar nodig met nationale en internationale partners.

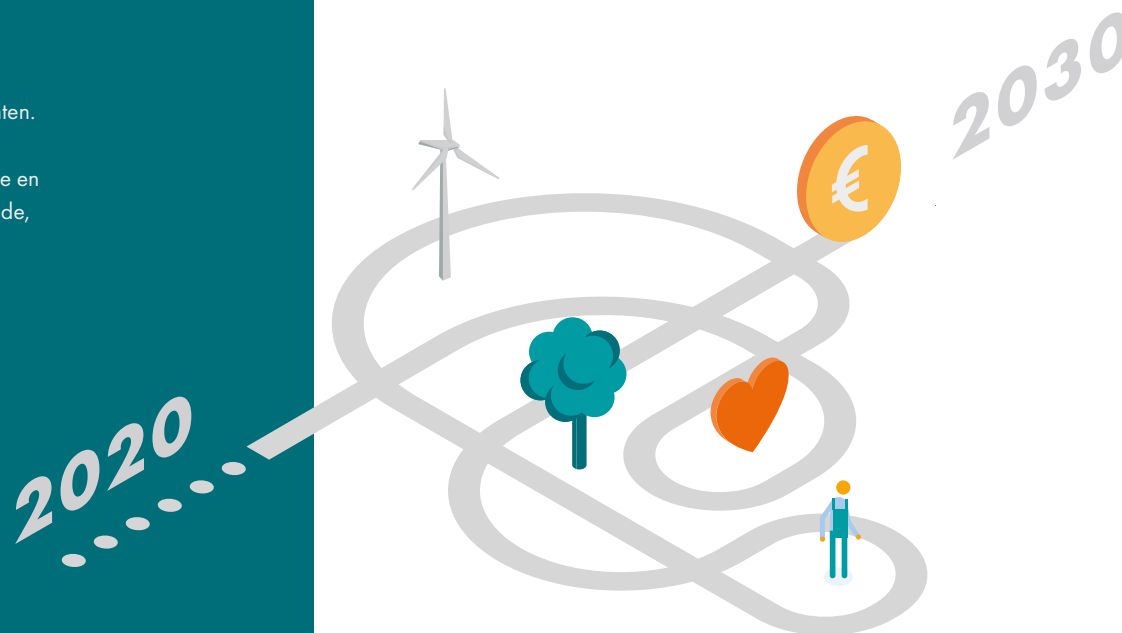
Trends en ontwikkelingen voltrekken zich in hoog tempo. Om onze concurrentiepositie te behouden is het belangrijk dat onze economie bijdraagt aan de totstandkoming van een klimaatbestendige, klimaatneutrale en circulaire maatschappij. Zo bouwen we aan een betere en betaalbare gezondheidszorg, aan een veilige maatschappij met gelukkige Brabanders. En niet in de laatste plaats aan gezonde voeding, van een agrarische sector die in evenwicht is met zijn omgeving. We zijn het daarbij aan onze stand van topkennis- en -innovatieregio verplicht de kansen van technologische ontwikkelingen, digitalisering en kunstmatige intelligentie niet alleen te benutten, maar op deelgebieden zelfs voorop te lopen.

BRABANT TOEKOMSTBEHENDIG

Een wendbare en duurzame economie voor alle Brabanders

Brabant wil in 2030 een duurzame en welvarende economie zijn. Het wil bovendien elk moment in staat zijn in te spelen op nieuwe ontwikkelingen. Toekomstbehendig noemen we dat. Daarmee brengen we tot uitdrukking dat wij op een zelfbewuste en slimme Brabantse manier werken aan een inclusieve, toekomstbestendige en veerkrachtige economie die ook op lange termijn brede welvaart voor alle Brabanders garandeert.

Onze ambitie voor 2030 is om onze internationaal concurrerende, duurzame en innovatieve economie verder te versterken. We zien een regionale economie voor ons die mee-ademt met maatschappelijke behoeften en voorkeuren van consumenten. Een wendbare economie die conjuncturele schommelingen kan opvangen en technologische ontwikkelingen snel kan inpassen. Een internationaal concurrerende en innovatieve economie, die over een breed front bijdraagt aan internationaal erkende, duurzame ontwikkelingsdoelen.





3 VISIE OP ECONOMISCHE EN MAATSCHAPPELIJKE IMPACT

3.1 ZIENSWIJZE OP ECONOMISCH SPEELVELD

Het uitgangspunt van de provincie Noord-Brabant is dat economische ontwikkeling bijdraagt aan welvaart en sociale samenhang als maatschappelijk fundament. Een aantrekkelijke woon- en leefomgeving is daarvoor randvoorwaarde.

Wanneer de provincie de economie stimuleert, doet zij dat om de brede welvaart en de sociale samenhang in Brabant te bevorderen. We noemen dat het 'maatschappelijk fundament': dat gaat van onderling vertrouwen en hoe Brabanders hun gezondheid en leefomgeving ervaren tot welke mogelijkheden zij hebben om onderwijs en opleidingen te volgen. We streven economische groei en een hogere arbeidsproductiviteit na om dit fundament te verbeteren. Tegelijkertijd bekommeren we ons om ons leefklimaat. De aantrekkelijkheid en levendigheid van de woon- en leefomgeving, denk bijvoorbeeld aan luchtkwaliteit, natuurontwikkeling en bereikbaarheid, is steeds meer een randvoorwaarde voor economische ontwikkeling. Deze onderlinge verwevenheid van economie, sociale ontwikkeling en omgevingskwaliteit komt tot uitdrukking in de Barometer Brabantse Concurrentiekracht.



Sociaal

Geluk

Sociaal vertrouwen

Ervaren gezondheid

Opleiding en onderwijs

Inkomen

Economie

Economische groei

Arbeidsproductiviteit

Banen

R&D investeringen

Startersdynamiek

Omgeving

Leefaantrekkelijkheid

Luchtkwaliteit

Woningmarkt

Bereikbaarheid

Energietransitie

FOCUS OP 'STUWENDE' BEDRIJFSACTIVITEITEN



Dit beleidskader richt zich op het stuwende gedeelte van de Brabantse economie, als groeimotor voor de gehele economie.

In Brabant zetten we in op producten en diensten die innovatief zijn. Daarmee genereren we nieuwe inkomsten, bijvoorbeeld door export, en sturen we op verhoging van het productiviteitsniveau. De groei van deze zogeheten 'stuwende' bedrijfsactiviteiten zorgt doorgaans voor extra werkgelegenheid en een groei van het verzorgende, dienstverlenende gedeelte van de economie. Wel zijn banen bij stuwende bedrijven blootgesteld aan internationale concurrentie. Dat is veel minder het geval bij banen die horen tot zogeheten 'verzorgende' bedrijfsactiviteiten. Die laten vooral geldstromen circuleren binnen de Brabantse economie: de kapper, de loodgieter en de notaris.

Productiviteitsgroei van stuwende bedrijvigheid en werkgelegenheid zijn belangrijke aandachtspunten voor ons toekomstige welvaartsniveau. Het inkomensniveau van banen in internationaal concurrerende, stuwende bedrijfsactiviteiten is namelijk maatgevend voor het inkomensniveau in de gehele economie. Inzet op productiviteitsontwikkeling vormt dan ook één van de pijlers van de groeistrategie voor de lange termijn van Nederland, zoals de WRR heeft geadviseerd aan de regering. Gezien de sterke internationale oriëntatie van de Brabantse economie vraagt deze ontwikkeling ook hier om alertheid en een bewuste keuze. Om het welvaartsniveau van de hele Brabantse samenleving te vergroten, zet de provincie Noord-Brabant zich in voor vernieuwing en versterking van het stuwende gedeelte van de economie, als groeimotor voor de brede Brabantse economie.

Om de stuwende sectoren in de Brabantse economie te versterken, is inzet van de Brabantse triple helix op de drie Brabantse krachten noodzakelijk:

- 1) innovatiekracht,
- 2) samenwerkingskracht en
- 3) agglomeratiekracht

In hoofdstuk 5 worden die nader uitgewerkt.

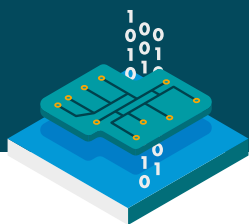
Innovatie van de stuwende werkgelegenheid speelt in op de grote uitdagingen voor de toekomstige economie en samenleving.

Wanneer we de economie bevorderen, wil de provincie Noord-Brabant flexibel kunnen inspelen op de grote uitdagingen zoals die ook benoemd staan in de Barometer Brabantse Concurrentiekracht: duurzaamheid, energie en circulariteit, digitalisering en dataficering en demografie. Ook samenwerking in relatie tot groeiende ongelijkheid in de samenleving en internationalisering rekenen we tot onze uitdagingen.



Duurzaamheid, energie en circulariteit

In de (inter)nationale politieke discussie gaat veel aandacht uit naar de relatie tussen klimaat en economische ontwikkeling. Als we kijken naar de ambities uit de klimaatop in Parijs, de Klimaatwet en het grondstoffenakkoord om in 2050 CO₂-neutraal en circulair te zijn, dan hebben we als Brabant nog een lange weg te gaan. Het veranderende klimaat stelt ons voor uitdagingen, denk bijvoorbeeld aan extreme hitte en droogte. De winning van grondstoffen (water) en de afvalstromen van productie en consumptie hebben negatieve gevolgen voor natuur en leefomgeving, nabij of veraf. Biodiversiteit, milieu- en waterbeheer en luchtkwaliteit spelen een steeds grotere rol bij economische afwegingen. Tegelijkertijd willen we een innovatieve en concurrerende regio zijn. Hoe kunnen we de economie laten groeien en tegelijkertijd duurzaam laten zijn?



Digitalisering en dataficering

Digitalisering en dataficering wordt steeds belangrijker voor het concurrentievermogen van Brabant. Snelle ontwikkelingen leiden tot grote veranderingen, zowel in de aanbod- als de vraagzijde van de economie. Consumentengedrag wordt anders. Elke sector krijgt te maken met digitalisering en dataficering, of het nu gaat om productieprocessen in de maakindustrie of om het voorspellen van onderhoud in de chemische sector. Ook maakt digitalisering de maatschappij steeds slimmer: zie bijvoorbeeld de inzet van kunstmatige intelligentie in de gezondheidszorg of digitale mobiliteitsoplossingen. Die twee gebieden zijn sterk ontwikkeld in het Brabantse bedrijfsleven en kennisinfrastructuur. Hoe kunnen we onszelf slimmer organiseren, zodat alle sectoren en de brede Brabantse bedrijfsbasis profiteren van de digitalisering?



Demografie

De demografische druk in Brabant neemt toe. Steeds meer jongeren – met name hoogopgeleiden – verlaten Brabant, terwijl het aandeel ouderen toch al groeit. De zogeheten brain-drain heeft grote negatieve gevolgen voor de Brabantse arbeidsmarkt: er ontstaan steeds grotere tekorten aan (geschoold) personeel. Opvallend is dat er tegelijkertijd een steeds grotere groep niet-bemiddelbare werklozen ontstaat, vaak door gezondheidsproblemen en het gebrek aan digitale vaardigheden. Dat leidt tot hoge zorg- en uitkeringskosten die drukken op de gemeentelijke begrotingen. Hoe kunnen we deze beide werelden verenigen?



Samenwerking

Samenwerking van bedrijven in ketens en netwerken versterkt de economische structuur van Brabant. Het is daarbij een continue uitdaging om stuwende en exportgerichte bedrijven individueel en collectief flexibeler te maken. Zo kunnen zij snel reageren op (langetermijn-)ontwikkelingen en onvoorziene economische schokken, zoals we die bij de financiële crisis (2008) en de coronacrisis (2020) hebben gezien. Hoe krijgen we het bredere mkb, onderwijsinstellingen, intermediaire organisaties en andere stakeholders mee in de economische ontwikkeling van Brabant?



Internationalisering

De vrijhandel neemt af en de aandacht voor lokale, zelfvoorzienende productie neemt toe. Ondanks deze trend is het stuwende gedeelte van de (Brabantse) economie sterk geïnternationaliseerd. Veel Brabantse bedrijven hebben nevenvestigingen in het buitenland of zijn onderdeel van een internationaal concern. Andere bedrijven werken in internationale markten of toeleverketens; zij leveren van voedselproducten tot machines, van softwarediensten tot designoplossingen. Hoe zorgen we ervoor dat Brabantse bedrijven mee kunnen in tijden van grote internationale onzekerheden en veranderingen? En hoe kunnen we daarbij onze geografische positie, in de Europese Delta, en goed ontsloten en verbonden (denk aan wegen, spoorlijnen en vaarroutes) met de brede omgeving nog beter uitnutten?


3.2

HET ECONOMISCH STREEFBEELD BOUWT VOORT OP HET BRABANTSE DNA

De Brabantse economie ontwikkelt zich verder op basis van kwaliteiten, competenties en netwerken die we in de afgelopen decennia hebben opgebouwd.

Al in 2010, in de Agenda van Brabant, stelden we dat 'de opgave vandaag is om deze economische, sociaal-culturele en ecologische agenda's met elkaar te verbinden en productief te maken voor de toekomst van de regio'. In de bijbehorende investeringsstrategie zet Brabant in op de combinatie van duurzame innovatie en slimme ambachtelijkheid.

De ambitie van deze visie is een economische doorvertaling van de provinciale opgave een 'concurrerende en duurzame economie' te creëren, uit de Omgevingsvisie 'De kwaliteit van Brabant – Visie op de Brabantse leefomgeving' (2018). In de Omgevingsvisie wordt het streven naar een voortrekkersrol voor Brabant op het gebied van innovatie en duurzame economie uitgewerkt. De economische ambities in de Omgevingsvisie zijn ingebed in een breed verhaal van sociale en duurzaamheidsambities. Bovendien is de ambitie in deze visie op de economie in lijn met de economische elementen die zijn geformuleerd in de andere 5 provinciale opgaven, beschreven in 1.2.



Creativiteit en vernieuwingsdrift, ondernemingszin en samenwerkingskracht zijn diep verankerd in het Brabantse DNA.

Die competenties vormen de rijke voedingsbodem waarop verschillende clusters zich sterk hebben kunnen ontwikkelen. Brabant spreekt meer dan een woordje mee op high tech- en agrifoodmarkten, in de farmaceutische, medische en chemische technologie en op het gebied van logistieke dienstverlening, leisure en maintenance. Tegelijkertijd brengt economische ontwikkeling ook knelpunten en afhankelijkheden met zich mee waarvoor Brabant oplossingen moet vinden. Zo kan groei onder meer leiden tot grootschalig beslag op ruimte, toename van logistieke stromen, onmisbare inzet van arbeidsmigranten en verschuivingen in internationale marktdynamiek en afhankelijkheid van investeringsbeslissingen die elders worden genomen.

Onze kennis bouwen we voortdurend uit met onderzoek naar sleuteltechnologieën die de manier waarop we leven, leren, innoveren, werken en produceren ingrijpend kunnen verbeteren.

Maatschappelijke uitdagingen zijn in een duurzame, waardegedreven economie kansen op economische vernieuwing en ontwikkeling. We vullen onze kennis en vaardigheden aan met nieuw-afgestudeerden, talenten van buiten en nieuwe relaties. We blijven onze sterktes en marktposities uitbouwen door in te gaan op trends die voor de clusters van waarde zijn, zoals verduurzaming en digitalisering en kunstmatige intelligentie.

3.3

BRABANT INVESTEERT EN STIMULEERT IMPACTVOL

De provincie Noord-Brabant realiseert haar ambities door te investeren en stimuleren waar de hefboom het grootst is.

Dit doen we met een breed scala aan instrumenten voor innovatiebevordering. Daaronder vallen inkoop- en investeringsbudgetten van de provincie en andere partijen. Bij onze investeringen bouwen we in belangrijke mate voort op kennis en middelen die Europese en Rijks-agenda's ons bieden. Keuzes daarin maken we mede op basis van het Brabantse DNA.

We hebben niet de illusie dat de provincie alleen de hele economie kan sturen. Daarom ligt het zwaartepunt van onze activiteiten daar waar we zowel economisch als maatschappelijk de meeste impact kunnen hebben. We richten ons op het stuwende, zelscheppende deel van de economie: daar waar (nieuwe) producten en diensten worden ontworpen en ontwikkeld. We vernieuwen de economie door het betreden van nog onbekende paden, daar waar wet- en regelgeving zowel stimulerend als beperkend kan werken. In de toekomstige economie gaat het niet enkel om harde economische groei van stuwende bedrijven. Bedrijven en banen leveren een bijdrage aan de samenleving en de waardecreatie is veilig, schoon en eerlijk.

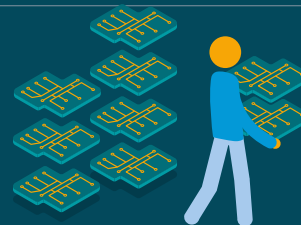
Bedrijven en andere partijen uit ons netwerk zijn onze partners in ontwikkeling en uitvoering. Zij signaleren vaak als eerste de ontwikkelingen op de wereldmarkt, in de technologie en in de economische conjunctuur. Zij zijn bovendien co-investeerders en -ontwikkelaars van projecten en producten. Voorwaarde voor provinciale betrokkenheid is dat onze partners werken aan voor Brabant relevante maatschappelijke opgaven. Dan leiden onze investeringen namelijk tot een toekomstbestendige economie die mogelijkheden biedt voor Brabantse bedrijven.



Kenmerk van impactvol investeren en stimuleren is dat interventies van de provincie Noord-Brabant een duurzaam economisch effect hebben.

Dat betekent dat we niet alleen directe, maar ook blijvende, indirecte effecten van onze interventies op de economische structuur nastreven.

IMPACTNIVEAUS



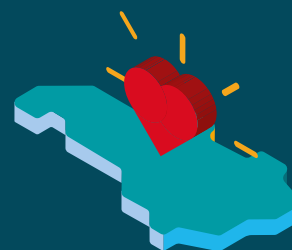
DIRECT ECONOMISCH EFFECT

Groei van arbeidsproductiviteit en toekomstbestendige banen door stimulering van nieuwe bedrijvigheid.



ECONOMISCHE STRUCTUURVERSTERKING (INDIRECT EFFECT)

Bouwen van nieuwe ketens en gemeenschappen, stimuleren van de benutting van kennis, ontwikkelen en toepassen van nieuwe (technologische) competenties, en versterken van de internationale aantrekkingskracht om daarmee ontwikkeling en groei van toekomstige industrieën te bevorderen.



BETEKENIS VOOR DE MAATSCHAPPIJ (INDIRECT EFFECT)

Focus op innovatie en bedrijvigheid die een positieve bijdrage leveren aan (Brabantse) maatschappelijke opgaven en die (Brabantse) bedrijven helpen met het verduurzamen van hun bedrijfsvoering.

3.4

BRABANT SPEELT IN OP DE KRACHT VAN DE REGIO'S

Brabant is één provincie, maar heeft ook vier sterke subregio's die complementair zijn en tegelijk elk een sterk eigen onderscheidend economisch profiel hebben.



In elke regio is een triple helix organisatie ontwikkeld die dichtbij de markt de economische koers uitspelt. Zij versterken het daarvoor noodzakelijke organiserend vermogen tussen bedrijven, kennisinstellingen, overheden en maatschappelijke partners uit de regio: Economic Board West-Brabant, Midpoint Brabant, Agrifood Capital en Brainport Eindhoven.

Impactvol provinciaal economisch beleid houdt nadrukkelijk rekening met de kwaliteiten, kansen en bedreigingen van de subregio's en met de uitdagingen die de regionale economic boards formuleren. Daarbij realiseren we ons dat regionale bedrijvigheid altijd heterogeen is. Niet alles past onder de noemer van regionale speerpunten. Op provinciaal niveau erkennen we regionale accenten en willen we onderlinge succesvolle samenwerking en synergiemogelijkheden verkennen en aanjagen. Tegelijkertijd willen we bevorderen dat bedrijven aansluiten bij passende clusters in andere regio's.



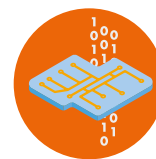
In **West-Brabant** is Haven- en industrieterrein Moerdijk (met vergroening van de chemie als een grote opgave) een factor van belang. De bundeling van onderhoudsactiviteiten op Aviolanda Woensdrecht en het scheepsbouwcluster van Werkendam leveren een belangrijk bijdrage aan de maintenance-industrie. De Green Chemistry Campus in Bergen op Zoom is aanjager van de biobased economy, en het versnellen van zorginnovaties wordt Brabantbreed uitgezet door het Care Innovation Center. Uitdaging voor de regio is om de onderlinge samenhang van activiteiten te versterken. Toegepaste technologie en creativiteit wordt daarbij als overstijgend profiel verkend. Onder deze vlag kunnen bedrijven in de logistiek en creatieve industrie hun toegevoegde waarde verder ontwikkelen en hun positie als belangrijke enablers voor de provinciale en nationale economie versterken.



Dream it. Do it. Make it. is het motto van Midpoint Brabant in **Midden-Brabant**. Tilburg University en de specialisatie data-economie spelen hier een belangrijke rol en zijn complementair aan de kennis- en onderwijsprofielen van de andere Brabantse regio's. De samenwerkende partijen streven er hier specifiek naar innovaties te implementeren die de regionale maakindustrie (smart industry), logistiek (smart logistics), zakelijke dienstverlening (smart services) en vrijetijdseconomie (smart leisure) slim, circulair en sterk maken. Uitdaging voor de regio is om maatschappelijke toepassing van innovatie te versnellen en tegelijk haar aangename en groene landschap te behouden.



Noordoost-Brabant ontwikkelt als topregio in agrifood de voedselketens van morgen. In de cross-over met techniek en logistiek bereidt de agrifoodsector zich voor op de maatschappelijke uitdagingen die op de regio afkomen. Op het gebied van life sciences & health heeft de regio Pivot Park, dat bijdraagt aan de versnelde ontwikkeling en toepassing van farmaceutische innovaties. Continue uitdaging voor de regio is slimme netwerken en systemen te bouwen die het mogelijk maken dat ketens sneller verduurzamen en innoveren. De regio heeft een sterk ecosysteem dat daarbij helpt, met structuren voor idee- en talentontwikkeling in triple-helixverband.



De economische perspectieven van de regio **Zuidoost-Brabant** worden gedomineerd door de technologische maakindustrie. Brainport Eindhoven trekt veel hoogopgeleid personeel aan door de sterke groei van internationaal opererende bedrijven, de nabijheid van High Tech Campus, Eindhoven University of Technology en andere kennisinstellingen. In de regio is veel aandacht erop gericht om de internationale positie van Brainport te verbeteren. Middelen worden gericht gemobiliseerd op veelbelovende (sleutel)technologieën en markten, flexibilisering en doorontwikkeling van de huidige talentbasis. Verder steekt de regio er middelen in om meer gekwalificeerd talent op alle niveaus aan te trekken en de aantrekkelijkheid van het leef- en vestigingsklimaat te verbeteren.

CAMPUSSEN, SAMENWERKINGSVORMEN EN KENNIS- EN ONDERWIJSINSTELLINGEN IN ZUID-NEDERLAND



Campusen

1. Campus Zeeland*
2. Aviolanda
3. Green Chemistry Campus
4. Haven- en industriegebied Moerdijk
5. Gate2 Aeroparc
6. Mindlabs
7. Grow campus
8. JADS
9. Pivot Park
10. Brainport Industries Campus
11. High Tech Campus Eindhoven
12. TU/e Campus
13. Automotive Campus
14. Brightlands Greenport Campus
15. Brightlands Chemelot Campus
16. Brightlands Maastricht Health Campus
17. Brightlands Smart Services Campus

Triple-helix en andere samenwerkingsvormen

1. Economic Board Zeeland
2. Economic Board West-Brabant
3. Midpoint Brabant
4. AgriFood Capital
5. Brainport Eindhoven
6. Crossroads Limburg
7. Keyport 2020
8. Economische Samenwerking Zuid-Limburg
9. Kennis-As Limburg



**K&I. Kennis en Innovatienetwerken Zeeland
 Voor bottom-up aanpak: Biobased Delta, Energy Port Zeeland, Zeeland Connect, Kic/MPI, Smart Delta Resources, Fooddelta, TUA/TOZ, eHealth, Viazorg, Fieldlab Zephyros, Circulair bouwen, Schelde Safety

gebaseerd op bron: BCI, 2018, websites triple-helixorganisaties en websites onderwijsinstellingen
 *Campus Zeeland heeft geen fysiek zwaartepunt, maar is een samenwerkingsverband tussen bedrijven, overheden en kennis- en onderzoeksinstituten door heel Zeeland

4 ECONOMISCHE DOELEN VOOR 2030



Om de economische ambitie van Brabant in 2030 te concretiseren, gebruiken we drie leidende doelstellingen die bijdragen aan een duurzame en concurrerende economie. Die maken we meetbaar aan de hand van bekende internationale en nationale concurrentiebenchmarks en de notering van Brabant daarin in de afgelopen jaren.

De meetbare doelen zijn gebaseerd op eerdere noteringen van Brabant op internationale en nationale concurrentiebenchmarks. Om Brabant te vergelijken met andere provincies en regio's in Nederland en Europa gebruiken we twee gangbare innovatie- en concurrentie-indexen: van de Europese Commissie en de nationale Brede Welvaartsindicator. Die laatste is van de Universiteit Utrecht in samenwerking met RaboResearch, gebaseerd op het onderzoek naar brede welvaart van het CBS en het Planbureau van de Leefomgeving. Op basis van deze indexen kunnen we periodiek monitoren en vergelijken en waar nodig met beleid bijsturen.

Index	Doel	Positie					
		2010*	2013	2015	2016	2017	2019
Regional Innovation Scoreboard (Europa)	Top 15		23	22		28	24
Regional Competitiveness Index (Europa)	Top 15	10	11		16		20
Brede Welvaartsindicator (Nederland)	Top 3					6	

(*) Alleen jaartallen met beschikbaarheid van cijfers zijn opgenomen; bij lege cellen zijn geen cijfers voor handen
Bron: Regional Innovation Scoreboard, 2019; Regional Competitiveness Index, 2019; Brede Welvaartsindicator, 2019

Het hoge ambitieniveau van deze leidende doelstellingen overstijgt de provinciale invloedssfeer. Toch kan de provincie een spilfunctie vervullen door slim en scherp te kiezen voor interventies die het grootste effect hebben.

Hoe Brabant in het licht van de leidende doelstellingen zijn economische kracht als geheel kan versterken, staat beschreven in hoofdstuk 5. De interventies die de provincie Noord-Brabant zelf of via strategische partners verricht, staan in het handelingskader in hoofdstuk 6. Hoofdstuk 7 beschrijft hoe dat doorwerkt in een uitvoeringsplan voor de korte termijn (2020-2023).



1. BRABANT IS EEN VOORAANSTAANDE SPELER IN HET EUROPESE INNOVATIESYSTEEM



2. BRABANT HEEFT INTERNATIONAAL EEN UITSTEKENDE ECONOMISCHE CONCURRENTIEPOSITIE



3. IN DE BRABANTSE SAMENLEVING PLUKT IEDEREEN DE VRUCHTEN VAN ECONOMISCH SUCCES



Leidende doelstellingen tot 2030:

1. BRABANT IS EEN VOORAANSTAANDE SPELER IN HET EUROPESE INNOVATIESYSTEEM

We zijn als Brabantse economie de motor achter innovaties die oplossingen bieden voor de maatschappelijke uitdagingen waar de wereld voor staat. De topinnovatieclusters spelen flexibel in op transitie, maar er ontstaan ook nieuwe clusters van kennis en innovatieve bedrijvigheid.

Operationalisering

Brabant staat structureel in de kopgroep van innovatieleiders in Europa.

Meetbaarheid

Structurele top 15-notering in de innovation leaders in het tweejaarlijkse Regional Innovation Scoreboard van de Europese Commissie.

Van ruim 250 Europese regio's hoort de provincie Noord-Brabant tot de top 25 van meest innovatieve regio's (regional innovation leaders) van Europa (plek 24 in 2019). Met uitzondering van 2017, toen Brabant plek 28 innam, is dit sinds 2013 het geval.



Leidende doelstellingen tot 2030:

2. BRABANT HEEFT INTERNATIONAAL EEN UITSTEKENDE ECONOMISCHE CONCURRENTIEPOSITIE

Brabant staat bekend om zijn effectieve manier van werken, de digitale vaardigheden van zijn beroepsbevolking en de kracht van de netwerksamenleving. Het opleidingsniveau stijgt, we worden aanvoerder op gebied van open-innovatiesamenwerking en schaken op mondiale borden.

Operationalisering

Brabant blijft internationaal competitief, in een voortdurend scherper wordende competitie.

Meetbaarheid

Structurele top-15 notering in de twee-/driejaarlijkse Regional Competitiveness Index van de Europese Commissie.

Provincie Noord-Brabant neemt op het gebied van concurrentievermogen van alle Europese regio's plek 20 in (2019). Die notering is sinds 2010 iedere editie van de benchmark lager. De totaalscore van Brabant verbetert wel, maar de regio's om ons heen verbeteren zich sneller. Vergeleken met volgens de Europese Commissie vergelijkbare Europese peer-regio's, scoort Brabant juist structureel hoger op basisrandvoorwaarden en technologische innovatie.



Leidende doelstellingen tot 2030:

3. IN DE BRABANTSE SAMENLEVING **PLUKT** **IEDEREEN DE VRUCHTEN** VAN ECONOMISCH SUCCES

In de Brabantse samenleving doet iedereen mee. Bakkers en advocaten – de verzorgende economie – zien hun omzetten stijgen door groei van de hoogcompetitieve Brabantse industrie; de theaterbezoeker kan naar voorstellingen die passen bij het internationale karakter van de regio. De Brabander eet gezond voedsel en de omgeving is merkbaar schoner geworden, mede dankzij de gezonde producten en duurzame productiemethodes van de innovatieve Brabantse bedrijven.

Operationalisering

Economische ontwikkeling draagt niet alleen bij aan welvaart, maar ook aan verbetering van ons sociale en ecologische kapitaal.

Meetbaarheid

- Opklimmen naar een top-3-notering op de Brede Welvaartsindicator van Universiteit Utrecht in samenwerking met RaboResearch en die positie vasthouden;
- Opklimmen naar een top-10-notering voor alle vier de subregio's op de Brede Welvaartsindicator van Universiteit Utrecht in samenwerking met RaboResearch en die positie vasthouden.

Provincie Noord-Brabant scoort gemiddeld op de Brede Welvaartsindicator (BWI in 2017). Verschillen tussen provincies zijn overigens klein. Ook op onderliggende indicatoren van brede welvaart zijn er in vergelijking met andere provincies geen opvallende uitschieters naar boven of beneden. Op provinciaal niveau zijn alleen cijfers van 2017 voorhanden.

5 VERSTERKEN VAN ECONOMISCHE **KRACHT** (STRATEGISCH KADER)



Brabant is voor veel regio's in binnen- en buitenland een inspiratiebron voor succesvolle regionale ontwikkeling. Of het nu gaat om de ontwikkeling van toonaangevende innovatiecampussen, vernieuwende vormen van publiek-private samenwerking in cross-sectorale programma's of de prestaties van Brainport op het gebied van internationale kennis- en productcreatie: Brabant biedt rijke leerervaringen als het gaat om systemische versterking van de economie. Niettemin is blijven leren en investeren van belang.

Versterking van de economische structuur en concurrentiepositie van Brabant krijgt vorm, inhoud en vaart langs de drie 'krachten van Brabant': **innovatiekracht, samenwerkingskracht en agglomeratiekracht**. Binnen elke kracht worden systeemopgaven benoemd met het oog op een meer toekomstbestendige (toekomstbehendige) economie en een sterker economisch vermogen van Brabant als geheel. De uitwerking van de systeemopgaven is opgenomen in in bijlage 2.

Het samenspel tussen de systeemopgaven zorgt voor economische structuurversterking. We weten dat de opgaven niet altijd op elk moment goed in balans zijn en dat er gevraagd of ongevraagd redenen zijn tot handelen. Op basis van de strategie is het mogelijk af te wegen welke interventies of handelingen noodzakelijk of wenselijk zijn en leiden tot een grotere impact richting de provinciale opgaven en leidende doelstellingen van deze visie.

Deze afwegingen kunnen worden gemaakt op het niveau van individuele partijen (ondernemers, kennisinstellingen en overheden) of op het niveau van samenwerking tussen partners in samenwerkingsafspraken of gezamenlijke business cases. Belangrijk bij de afwegingen zijn de belangen die elke partij heeft, de timing (urgentie van het vraagstuk), de inspanningen die het kost om een interventie te verrichten en bovenal effecten die deze interventies hebben op de economische structuur van Brabant. Het volgende hoofdstuk beschrijft welk handelingskader de provincie voor zichzelf ziet weggelegd en waarmee zij het verschil wil maken.

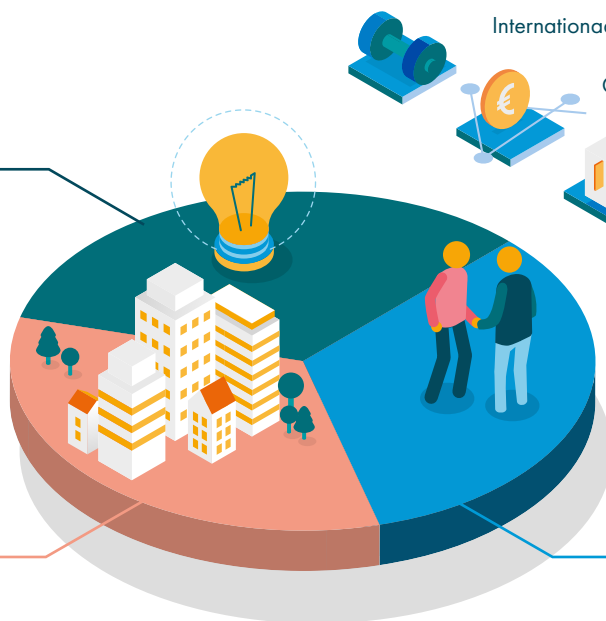
INNOVATIE KRACHT



SAMENWERKINGS KRACHT

AGGLOMERATIE KRACHT

INNOVATIE KRACHT



SAMENWERKINGS KRACHT



AGGLOMERATIE KRACHT



5.1

INNOVATIEKRACHT

De Brabantse economie stelt ondernemers, kennisinstellingen en werknemers in staat het beste uit zichzelf en hun Brabantse DNA te halen. Daarmee werken ze aan innovaties waarmee ze de wereld iets te bieden hebben – omdat ze bijdragen aan maatschappelijke transities – en waarvoor om die reden een afzetmarkt in het verschiet ligt. Technologisch gedreven innovatie, sociale innovatie en innovatie die denkt vanuit marktkansen maken onderdeel uit van de Brabantse mentaliteit.

Dat is de Brabantse innovatiekracht, die aanwezig is bij individuele bedrijven en ondernemers, kennisinstellingen en werknemers. Innovatiekracht van de triple-helix die Brabant aanspreekt om maatschappelijke uitdagingen en transities aan te gaan. Daarmee geeft de provincie inhoudelijk richting aan de Brabantse motivatie en toewijding om bij te dragen aan een betere wereld.



5.2

SAMENWERKINGSKRACHT

Het vermogen van bedrijven, kennisinstellingen, overheden en gebruikers om met elkaar samen te werken, versterkt de veerkracht van de Brabantse economie en de aantrekkingskracht van ecosystemen. Onze clusters kunnen floreren wanneer ze zijn ingebed in ecosystemen, levende en open netwerken van actoren en factoren die groei stimuleren.

Sterke en duurzame samenwerkingsverbanden bieden de uniciteit en robuustheid die ondernemers, alleen of in clusterverband, in staat stellen te groeien en wereldwijd te concurreren. Belangrijk hierbij is ook dat nieuwe ondernemers en technieken kansen krijgen, vanuit de markt getrokken en gedreven.

Dat is de Brabantse samenwerkingskracht die ons in staat stelt ecosystemen en innovatiecampussen op te bouwen en te vernieuwen en clusters open, onderscheidend en florerend te houden. Door die samenwerkingskracht kunnen we nieuwe allianties smeden over de grenzen van bedrijven, sectoren, publieke en private belangen en ook over de landsgrenzen heen.



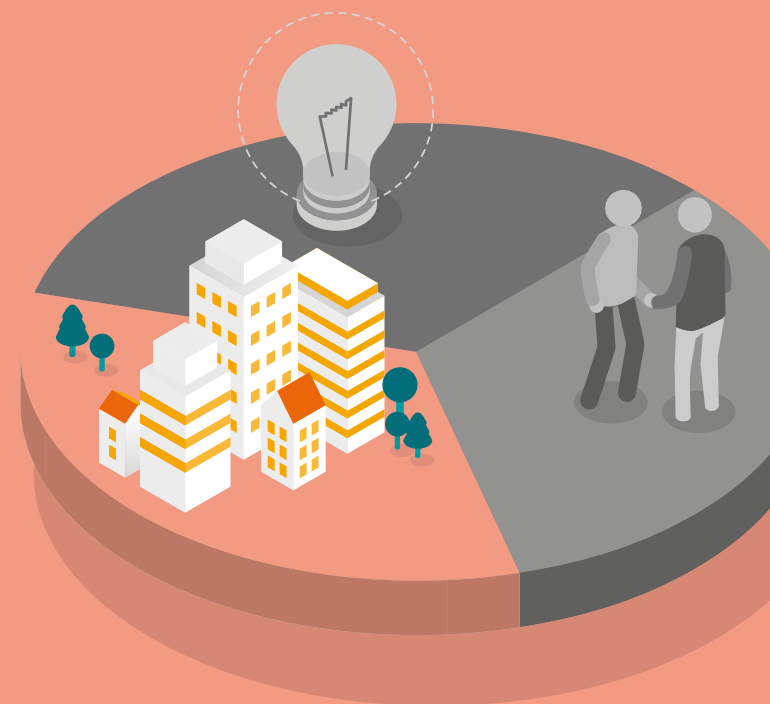
5.3

AGGLOMERATIEKRACHT

Brabant is gebaat bij een hoogwaardige omgeving als fundament onder economische ontwikkeling op lange termijn. We verstevigen de voordelen van Brabant als vestigingsplaats.

Want als alle randvoorwaarden zijn ingevuld, op elkaar zijn afgestemd en toekomstbestendig zijn, kunnen mensen, ondernemers en systemen optimaal functioneren. Concreet gaat het hierbij om aantrekkelijke woon-, leef- en verblijfmilieus en een goede bereikbaarheid (per weg, water en spoor). Deze factoren zijn de dragers voor (toekomstige) verstedelijking en economische groei.

Dat is de Brabantse agglomeratiekracht, die zorgt voor een gezond en concurrerend vestigingsklimaat met internationale aantrekkingskracht op arbeidskrachten, internationaal talent, bedrijven en investeerders.



6

HOE DE PROVINCIE **HET VERSCHIL MAAKT** (HANDELINGSKADER)

Brabant staat de komende tien jaar voor de opdracht toe te werken naar een toekomstbehendige economie, die tegelijk concurrerend en duurzaam is. Het handelingskader staat beschreven in dit hoofdstuk. De drie economische krachten van Brabant die daarvoor in hoofdstuk 5 zijn gepresenteerd, vormen het vertrekpunt. Als het gaat over de eigen bijdrage en rol van de provincie op het gebied van economie past overigens wel enige bescheidenheid. Maar de provincie kan vanuit specifieke rollen het positieve verschil maken. Die rolopvatting staat hieronder toegelicht.

6.1

ROL VAN DE PROVINCIE

We zien drie rollen voor de provincie als verbindende middenlaag: richting geven, beweging stimuleren en ontwikkeling mogelijk maken.

Overheden kunnen een positief effect hebben op het functioneren van de (regionale) economie. De provincie Noord-Brabant focust zich op het stuwende gedeelte van haar economie. Daarbij hebben we niet de illusie dat we als provincie de economie volledig kunnen sturen of naar onze hand kunnen zetten. Wel beschikken we over instrumenten en regelingen voor innovatie. We hebben netwerken en communicatiekracht. We investeren in ruimtelijke ontwikkelingen en we zijn aandeelhouder van diverse ontwikkel- en investerings-

maatschappijen, zoals de BOM en Brabant Startup Fonds. Tegelijkertijd hebben we met provinciale programma's invloed op hoe ondernemingen, werknemers en ecosystemen functioneren. Bovendien werken we mee aan beleidskaders die relevant zijn voor partners in de provincie. Daarbij gebruiken we de brede welvaart in Brabant als kompas, waarin ook kwaliteit van wonen, bereikbaarheid, vrije tijd en leefbaarheid een belangrijke rol spelen.

In het licht van van dit beleidskader bezien wij deze provinciale rollen, gebaseerd op de Omgevingsvisie, op de volgende manier.

RICHTING GEVEN

Door een visie te vormen en doelen te benoemen, bevorderen wij afstemming tussen partijen. We voeren regie op ontwikkelingen die het individuele bedrijf, de individuele instelling en het lokale niveau overstijgen. Dat doen we niet om horizontaal te sturen, maar vanuit een gemeenschappelijk belang. Waar nodig geven wij richting door randvoorwaarden te benoemen.

BEWEGING STIMULEREN

De provincie beschikt over een groot netwerk, zowel in de wereld van kennis en economie als in de bestuurlijke wereld. Vanuit haar rol als middenbestuur kan de provincie overzicht creëren bij (nieuwe) ontwikkelingen, verbindingen leggen met onder andere de agenda's van het Rijk en Europa, onderzoek entameren, signalen bundelen om schaal te maken, ervaringen van elders inbrengen, ontwikkelingen aanjagen en kennis verspreiden. Waar nodig creëren we nieuwe netwerken en platforms.

ONTWIKKELINGEN MOGELIJK MAKEN

We maken ontwikkelingen mogelijk door programma's op te stellen en die te voorzien van middelen om hun doelen te realiseren. Dat doen we, afhankelijk van de omstandigheden, samen met medeoverheden, bedrijven en/of kennisinstellingen. Ook kunnen we menskracht en middelen inbrengen uit onze eigen organisatie en via onze partners zoals de Brabantse Ontwikkelings Maatschappij, Stimulus en regionale ontwikkelingsmaatschappijen.

INTEGRALE SAMENWERKING IS DE SLEUTEL VOOR WERKENDE, **DYNAMISCHE ECOSYSTEMEN**.

Dat is waar we goed in zijn in Brabant en wat ons kan onderscheiden van concurrerende Europese regio's. Belangrijk daarin is dat we niet alleen handelen vanuit ons eigen kader, maar dat we als provincie een verbindende schakel zijn tussen overheidslagen, onderwijs, het bedrijfsleven en kennisinstellingen (de triple helix). En dat we samen met onze inwoners impact creëren en toegevoegde waarde leveren.

Onze invloed is het grootst als we zowel binnen als buiten het provinciehuis integraal werken. Dat betekent dat we als provincie beleid en interventies uit verschillende programma's op elkaar afstemmen en tegelijk complementair maken aan die van andere overheden: gemeenten, het Rijk en de EU. De integraliteit geldt ook bij het zoeken naar crossovers tussen werkvelden en technologieën, bijvoorbeeld op het gebied van agrifood, bouw, mobiliteit, hightech en vrije tijd. In die complexiteit zit het verdienvermogen van morgen.

WE DAGEN ONZE PARTNERS UIT OP ZOEK TE GAAN NAAR DEZE **VERBINDINGEN**, OOK IN ANDERE REGIO'S.

Het is aan bedrijven, instellingen en investeerders om investeringskracht te realiseren voor Brabant. Zij produceren, genereren omzet en helpen mensen aan het werk. Waar de markt niet optimaal werkt of risico's nog te groot zijn, zullen we meesturen, regisseren en richting geven. Als overheid kunnen we een brug slaan tussen actoren die elkaar niet makkelijk vinden of (investeerders) helpen (langetermijn-)rendement en impact van investeringen te verkrijgen. Per geval wegen we af waar de provincie meerwaarde heeft en waarmee we onze ambities het snelst en het meest effectief verwezenlijken.



WE HEBBEN OOG VOOR DE BETEKENIS VAN **DIGITALISERING** VOOR DE STRATEGISCHE AANDACHTSVELDEN.

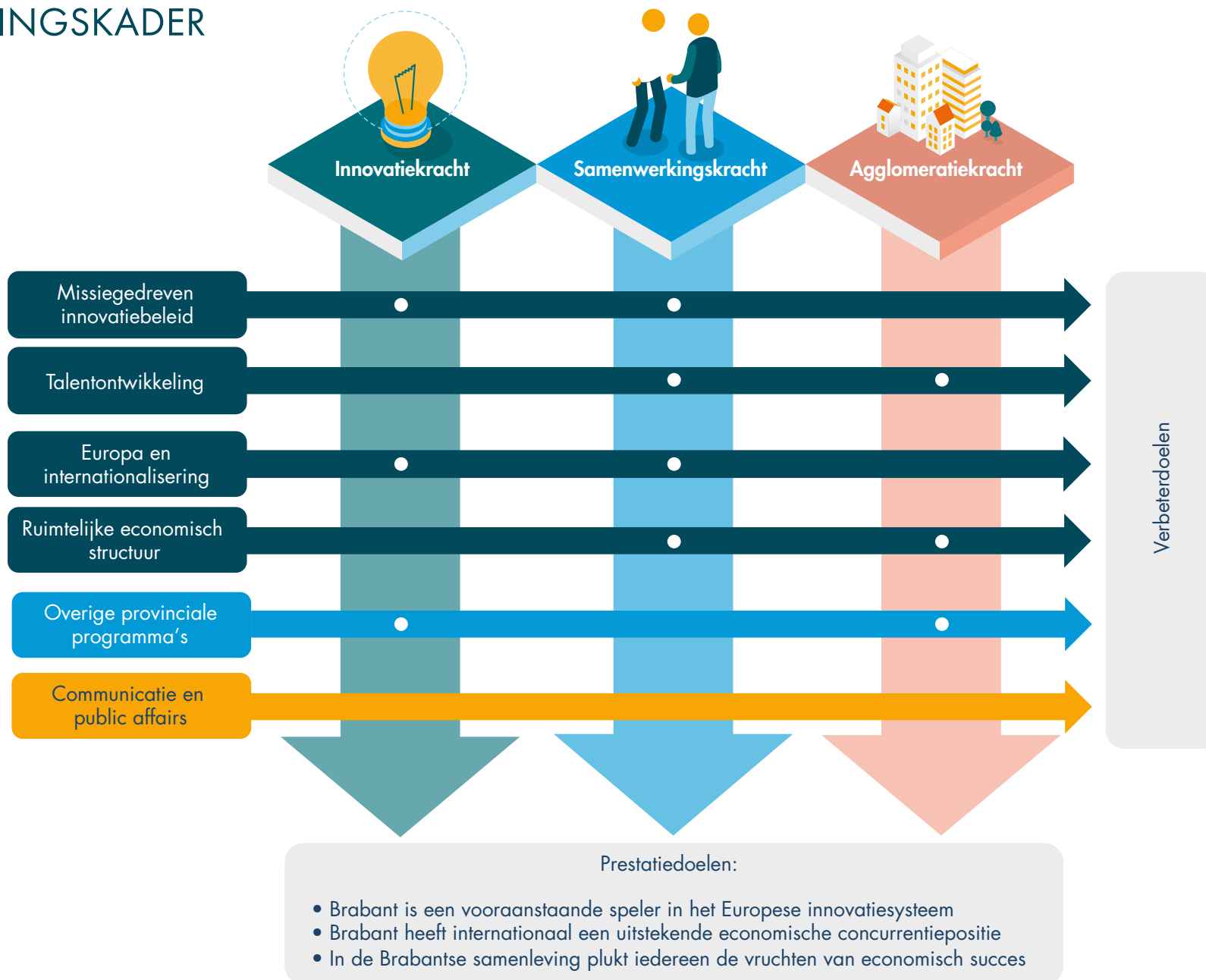
Onze aandachtsvelden innovatiekracht, samenwerkingskracht en agglomeratiekracht zijn alle drie gebaat bij digitalisering. Dat geldt voor veel verschillende sectoren en technologieën. De provincie Noord-Brabant stimuleert daarom zowel de kennisontwikkeling van datagebruik en -toepassingen als het publiek beschikbaar stellen van relevante data. Een belangrijk onderdeel van het beleid is versterking van opleidingsmogelijkheden op alle niveaus. Zo draagt de provincie bij aan technologische ontwikkeling met behulp van datatechnologie en aan de ontwikkeling van dataeconomie. Ook stimuleert de provincie gebruik van digitalisering als netwerkmedium binnen de bestaande netwerken en om de netwerkkracht van de provincie te vergroten.

6.2

HANDELINGS- KADER PROVINCIE NOORD-BRABANT

Het beleid van de provincie krijgt vorm, inhoud en vaart via een aantal programma's met specifieke inhoudelijke aandachtspunten. Voor het economisch programma zijn dat onder meer missiegedreven innovatiebeleid, talentontwikkeling, Europa & internationalisering en ruimtelijke economische structuurversterking met inbegrip van werklocaties. Ook in andere provinciale programma's staan aandachtspunten die voor de economische ontwikkeling van Brabant van belang zijn. Een handelingskader (zie afbeelding op de volgende pagina) ontstaat door deze programmaliijnen in verbinding te brengen met de economische krachten die zijn uitgewerkt in hoofdstuk 5.

HANDELINGSKADER



6.2.1 Missiegedreven innovatiebeleid



De missiegedrevenheid van Brabantse innovaties bevorderen

Ons innovatiebeleid is missiegedreven. Dat betekent dat de toetssteen van ons handelen is in hoeverre nieuwe initiatieven bijdragen aan de brede maatschappelijke opgaven. De opgaven die wij centraal stellen zijn energie, gezondheid, klimaat, grondstoffen en voedsel. Per bestuursperiode zullen we ons richten op een beperkt aantal Brabantse missies. Enerzijds sluiten we daarvoor aan bij de nationale missies, anderzijds willen we ruim baan geven aan de lokale en regionale initiatieven. Brabantse missies jagen nieuwe businessproposities aan en gaan daarbij nadrukkelijk voor slimme combinaties van technologie. Want juist in de crossovers van technologie zit meerwaarde voor het verdienvermogen. Ze bundelen de bijdragen vanuit diverse (publieke) en private fondsen en regelingen. Op die manier krijgen initiatieven massa en bereiken producten sneller de markt.

Productinnovaties stimuleren we met de reguliere aanpak voor starters en mkb'ers. Voor complexere vraagstukken ontwikkelen we een organisatieaanpak die voortbouwt op goede voorbeelden of die past bij de opgave. Denk aan ketenoplossingen voor de circulaire economie of in de agrifood, of aan innovatieve manieren van samenwerking zoals SmartwayZ.NL om oplossingen voor mobiliteitspuzzels te vinden. Ook het instrument launching customer kan bij het stimuleren van productinnovaties worden ingezet, door de provincie of een andere relevante inkopende partij. We willen daarbij publieke ruimtes inzetten als testruimte voor productinnovaties.

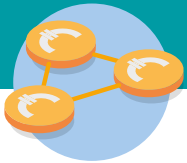
We denken daarbij aan:

- specifieke inhoudelijke thema's rond mobiliteit, vitaliteit en verduurzaming
- digitalisering van onze bedrijven en producten
- betrekken van gebruikers



Ondersteunen van sleuteltechnologie-ontwikkeling

We verkennen op welke manier sleuteltechnologieën, zoals fotonica, bio- en nanotechnologie en digitale technologie, kunnen bijdragen aan het realiseren van de missies. We bekijken hoe ze tot nieuwe toepassingen kunnen leiden en spin-off kunnen bewerkstelligen naar het bedrijfsleven. We zijn bereid een bijdrage te leveren waar het Rijk en regionale of lokale actoren niet in staat zijn op eigen kracht benodigde faciliteiten te organiseren. Als we ondersteunen is het altijd revoluerend en we zijn nooit de enige aandeelhouder.



Werken aan een sluitend netwerk van (financiële) ondersteuning

We werken in Brabant aan een sluitend netwerk van instrumenten voor alle ontwikkelingsfasen van innovaties en ondernemingen. We spreken de BOM primair aan op hun rol om met gerichte business-proposities voor nieuwe innovatietrajecten te komen en om nieuwe investeringen of vestigers aan te trekken. Wij vinden het daarbij van belang dat bij de inschatting van risico's naast de economische overwegingen, nadrukkelijk de maatschappelijke baten meewegen. Wij zorgen als provincie dat de BOM slagvaardig kan opereren en dat zij zich goed kunnen positioneren ten opzichte van het Rijk. In de context van het Meerjarenprogramma maken we hierover nadere afspraken.

We streven naar een financieringsketen met voldoende ondersteuning in alle financieringsfasen: van seed tot venture capital. Dat doen we niet alleen. De belangrijkste investeringsfunctie ligt bij derden: met name Horizon Europe vanuit Europa en onder meer Invest-NL, KvK en RVO vanuit het Rijk. Ook zijn er financiële regelingen als MIT met het Rijk, in OP-verband met provincies in Zuid-Nederland, aangevuld met buitenlandse partners in Interreg-verband, en op regionaal vlak met de regionale ontwikkelingsmaatschappijen. De provincie Noord-Brabant heeft hier met eigen fondsen en financieringsprogramma's een schakelfunctie. Door ons te richten op witte vlekken en kritische plekken in de financieringsketen, completeren we de financieringsketen. Zo kunnen innovaties en ondernemingen de fasen bereiken waar zij wel voldoende financieringsmogelijkheden vinden.

In landsdeel Zuid werken we daarnaast samen om de uitvoering van het cohesiebeleid vorm te geven om extra middeleninzet vanuit Brussel te organiseren. Daar hoort een sterke uitvoeringsorganisatie Stimulus bij.



Starters ondersteunen

We verbeteren het klimaat voor starters door in stedelijke woon-werkmilieus, centrumgebieden, spoorzones, broedplaatsen en campussen faciliteiten in te richten waar startende bedrijven geholpen worden. Het Brabant Startup Fonds zien we als aanjager voor (risicovolle) startende bedrijven die passen binnen onze maatschappelijke opgaven, missies en sleuteltechnologieën. Het gaat om de opschaling van innovatieve ideeën in digitalisering of circulaire samenleving. Braventure ondersteunt dit programma Brabant-breed op locaties. Het werkt daarvoor samen met de daartoe geëigende (triple-helix-) organisaties. De provincie neemt deel aan programma's op voorwaarde dat de overige regionale triple-helixorganisaties gelijkwaardige inzet leveren. Ook sporen we de organisaties waarin wij deelnemen aan zich te vestigen op deze locaties.

6.2.2 Talentontwikkeling: veerkrachtige arbeidsmarkt



Aanjagen van talent- en competentieontwikkeling

De provincie jaagt de ontwikkeling van talent en competenties aan. Zij stimuleert dat alle onderwijs- en kennisinstellingen de brug slaan met het bedrijfsleven en samen komen tot stevige samenwerkingsverbanden en concrete projecten om op te leiden voor de beroepen die nodig zijn. Waar dat niet vanzelf gaat, kan de provincie de helpende hand toesteken. Concreet leveren wij een bijdrage van maximaal 50 procent van de financiering.



Ondersteuning van arbeidsmarktregio's voor een wendbare arbeidsmarkt

Brabant zet breed in op het behouden, aantrekken en ontwikkelen van talent. We geven daar een belangrijke rol aan de vijf Brabantse arbeidsmarktregio's. De centrumgemeenten voeren de regie over deze regio's. Belangrijke taak van de arbeidsmarktregio's is dat zij talent op alle niveaus aantrekken, ontwikkelen en behouden. Daarvoor brengen zij dienstverlening op het terrein van opleidingen, kwaliteit van arbeid en arbeidsomstandigheden, arbeidsbemiddeling (van werk naar werk), laaggeletterdheid en innovatie (o.a. startersbeleid) bij elkaar. Om – voor het Brabantse verdienvermogen – kritische vacatures te kunnen invullen, is het van belang dat ook partners en kinderen van potentiële werknemers uitzicht hebben op een uitdagende baan.

Op het gebied van leven lang ontwikkelen bundelen we in Pact Brabant de krachten van de vijf arbeidsmarktregio's met die van de bedrijfstakken, het onderwijs en de sociale partners. We stimuleren dat kennis voor Brabant gaat werken en Brabant zich inzet voor meer kennis. We trekken hierbij samen op met het Brabantse onderwijs, de universiteiten, hbo's, mbo's en het mkb. Samen ontwikkelen we moderne scholingsprogramma's in technologie-velden die van belang zijn voor het toekomstige verdienvermogen van Brabant, ontwerpen we hybride leerconcepten en richten we fysieke co-locaties in om talentontwikkeling te bevorderen. We maken van Brabant dé provincie waar je moet zijn om opgeleid te worden voor de banen van de toekomst. Hierbij benutten we de samenwerking in het kader van Pact Brabant.

6.2.3 Europa en Internationalisering: maximale verbondenheid



Internationale verbindingen leggen en bedrijvensclusters internationaliseren

De provincie bevordert dat onze buitenlandse netwerken op orde zijn en nieuwe kansen worden benut. Om netwerken buiten Europa te selecteren en op te bouwen, trekken we doelgericht op met partners in Europa. We leggen zowel op bestuurlijk niveau als op bedrijfsniveau verbindingen. We gaan op handelsmissies om onze internationale kennis- en marktpositie en zichtbaarheid te vergroten. Onze buurregio's Vlaanderen en Duitsland krijgen onze speciale aandacht bij onze internationale activiteiten.

6.2.4 Ruimtelijk-economische structuurversterking



Gebiedsgericht werken aan vitale, toekomstbestendige en duurzame werklocaties

We werken gebiedsgericht aan (de beschikbaarheid van) kwalitatief hoogwaardige werklocaties in de Brabantse regio's. We leggen de focus op bedrijventerreinen als energiehubs, vraag-gerichte (top)locatieontwikkeling, locaties voor XXL logistiek en stedelijke werkmilieus. We stimuleren dat deze locaties goed bereikbaar en duurzaam zijn en dat hotspots die relevant voor elkaar zijn, onderling goed verbonden zijn. Denk daarbij ook aan de knooppunten met variatie aan functiemenging in de stations-omgevingen in de grote steden en kansrijke terreinen voor regionale energiehubs. We gebruiken werklocaties als een belangrijk instrument om circulariteit van onze economie te bevorderen. We doen dat door infrastructuur geschikt te maken voor beschikbaarheid van (duurzame) energie-, water- en grondstofstromen en door werklocaties bestand te maken tegen de gevolgen van klimaatverandering (hittestress, wateroverlast). We vergroten het aantal mensen dat de werklocaties binnen een acceptabele reistijd (<1 uur) kan bereiken. Daarbij werken we samen met de regionale overheden en steden. Op Zuid-Nederlandse schaal werken we gebiedsgericht aan samenhangende pakketten van maatregelen voor mobiliteit, onder meer op het gebied van mobiliteit als dienst, connected and automated driving, smart logistics, minder hinder, structurele gedragsverandering en regionaal verkeersmanagement. We trekken samen op in de lobby bij het Rijk. Ook dragen we bij aan nieuwe investeringsvoorstellen om knelpunten op te lossen bij doorgroei, het vergroten van toekomstbestendigheid en verduurzaming.



Bijdragen aan campusontwikkeling

We stimuleren en investeren in concrete campuslocaties in Brabant als dat nodig is voor de vorming van een goed functionerend ecosysteem. Soms is het voor de versterking van een ecosysteem nodig dat bedrijven, kennisinstellingen en werknemers zich in elkaars buurt vestigen, faciliteiten delen en samenwerken om tot nieuwe oplossingen en producten te komen. We zijn bereid om als provincie concrete locaties te ondersteunen in de (door)ontwikkeling. Ons primaire doel daarbij is de business development tot stand te brengen, via onze partners die daarvoor aan de lat staan: de BOM en de regionale ontwikkelingsmaatschappijen. Als het nodig is dat we daarvoor investeren, dan richten we ons op tijdelijke interventies om aanloopverliezen af te dekken met een concreet rendement als tegenprestatie. Uitgangspunt is dat de campussen binnen afzienbare termijn autonoom functioneren. De provincie zal bij alle ontwikkelingen op basis van een afwegingskader haar inzet bepalen. Meerwaarde staat daarbij voorop.



Inrichten van prettige verblijfsmilieus

Als middenbestuur overzien we de ruimtelijk-economische structuur waarin Brabant als een stedelijke agglomeratie met meerdere kernen kan functioneren en waarin alle vier de subregio's deelnemen. Wij stemmen ontwikkelingen op elkaar af door de specifieke Brabantse kwaliteiten te versterken in de wisselwerking tussen stad en land. We werken daarvoor samen met de steden, in een rol als partner in gebiedsontwikkelingen. Geholpen door digitale ontwikkelingen, investeren we in kwalitatieve verbetering van het woon- en leefklimaat voor alle (toekomstige) Brabanders. We hebben aandacht voor specifieke talentgroepen die we willen aantrekken en vasthouden: het talent op het gebied van IT, de creatieve en technologische sector en ondernemertalent. Omdat we daarvoor moeten concurreren op de internationale arbeidsmarkt, creëren we omgevingen waar mensen graag zijn en waar ze elkaar kunnen ontmoeten. We stimuleren samenwerking tussen regio's en gemeenten op gebied van sport, vrije tijd, natuur, cultuur, onderwijs en zorg. We gebruiken daarvoor onze instrumenten op het gebied van vrijetijdseconomie, landschapskwaliteit, cultuur en erfgoed om om het voorzieningenniveau internationaal competitief te maken.

6.2.5 Communicatie, public affairs en evenementen

Een sterke communicatie, public affairs en evenementen zijn essentieel voor onze inzet op de systeemopgaven en om de leidende doelstellingen van de economische visie waar te maken. Onze uitgangspunten zijn daarbij:



Verbinding met relevante agenda's en organiseren van draagvlak

De provincie zet zich ambtelijk en bestuurlijk maximaal in om lokale en regionale initiatieven te laten aansluiten op de agenda's van het Rijk en de EU. We wegen daarbij continu af in welke coalities we het meest effectief kunnen zijn. Dus samen met de 11 andere provincies, met regionale en lokale overheden of in een breder verband, zoals bij de uitvoering van het cohesiebeleid of in ENZuid-verband.



Profileren van Brabant conform de Brabantse merkwaarden

We zorgen voor een brede communicatie gericht op het versterken van ecosystemen en doen dat vanuit een brede versterking van het merk Brabant. We voeren gerichte marketingcampagnes in samenwerking en in afstemming met partners en verbonden aan onze economische doelstellingen. De Brabantse regiobrandingstrategie met bijbehorende merkwaarden vormt de basis. Brabant Branding heeft hierin een spilfunctie, waarbij ze haar merkwaarde uitdraagt via haar partners, zoals de BOM, VisitBrabant, BrabantSport en ook de Brabantse regio's en steden.

7 UITVOERING 2020-2023

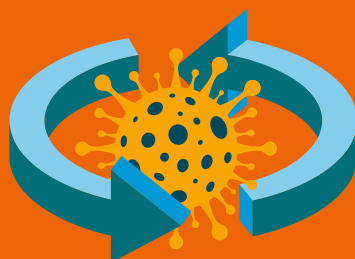


BRABANT HEEFT ALLES IN HUIS OM WELVAREND EN CONCURREEREND TE ZIJN. OM DE BRABANTSE BASIS TE VERSTERKEN, VRAAGT EEN VISIE VOOR DE KOMENDE TIEN JAAR OOK OM CONCRETISERING EN PRIORITERING VOOR DE REST VAN DE BESTUURSPERIODE.

Die invulling voor de komende jaren wordt mede bepaald door de gevolgen en onzekerheden die voortvloeien uit de stikstof- en PFAS-problematiek. En natuurlijk vooral door de maatregelen om de verspreiding van het coronavirus een halt toe te roepen. Deze maatregelen hebben een forse impact op de reële economie. Wereldwijd leiden ze tot een neergang in de economische ontwikkeling. Komende jaren zullen we hier vinger aan de pols moeten houden, zeker zolang er nog geen adequate medische behandeling tegen het virus gevonden is.

We gaan daarom verder met de Brabantse Impact Monitor die we sinds maart 2020 publiceren. Met informatie uit de beschikbare bronnen in combinatie met een nieuw Brabant Business Panel en signalen over de mentale weerbaarheid van Brabanders zullen we een dekkend dashboard ontwikkelen om actuele informatie voor Brabant beschikbaar te hebben.

Dit beleidskader laat zien welke stappen we nemen om de economie structureel te versterken. We vertrekken vanuit de strategie (hoofdstuk 5) en handelen vanuit het strategisch kader zoals geschetst in hoofdstuk 6 van dit beleidskader.



7.1 STERKER DE CORONACRISIS UIT: DE EERSTE STAPPEN

De provincie heeft in het voorjaar van 2020, na de lockdown, maatregelen genomen om ondernemers in Brabant te steunen, aanvullend op het pakket van het Rijk. Speciale focus lag daarbij op het innovatieve mkb.

Begin mei is er een nationale **corona-overbruggingslening** (COL) gekomen, uitgevoerd door de regionale ontwikkelingsmaatschappijen. In Brabant heeft de BOM deze regeling uitgevoerd. Intussen is daar intensief gebruik van gemaakt: op dit moment zijn er ruim 235 aanvragen voor een totaalbedrag van ruim 60 miljoen euro gedaan. Met de verschillende regionale ontwikkelingsmaatschappijen, de BOM en BSF onderzoeken we hoe we na de overbruggingsperiode de kredietverlening, publiek en privaat, op gang kunnen krijgen en houden. Onder de naam **Pledge Fund** werken we aan een nieuwe aanpak, die dit najaar van start gaat.

In juli heeft de provincie diverse kortetermijninterventies gedaan. Belangrijke impulsen die de provincie geeft zijn het ontwikkelen van digitaal scholingsaanbod (**Brabant Leert**), het zorgen voor een marketingcampagne voor de vrijetijdseconomie en het ondersteunen van culturele instellingen en ondernemers. Deze instellingen moeten zich – net als de horeca – extra inspannen om de 1,5-metereconomie goed door te komen. Daarvoor moeten ze met nieuwe businessconcepten komen. Met de vijf Brabantse arbeidsmarktregio's trekken we in het KEIC (kernteam Economische Impact Corona) op om leerwerkloketten te versterken en de werkgeversservicepunten op orde te brengen. Om de creatieve kracht aan te spreken is een **Denktank Corona** opgericht die vanaf dit najaar partijen bindt, denkkracht bundelt en nieuwe initiatieven signaleert waar nodig.

Een recessie betekent het risico op baanverlies en op teruggang in inkomens van vele groepen. Tegelijk weten we dat er op vele plaatsen in Brabant nieuwe innovaties, oplossingen en verdienmodellen ontwikkeld worden. Het is nu zaak – aan de voorkant van de economische recessie – te zorgen dat deze vruchtbare zaadjes snel tot volle wasdom kunnen komen. We moeten de crisis aangrijpen om er sterker uit te komen. De provincie ontwikkelt daartoe samen met de ROM's en BrabantStad een **investeringsagenda rondom vier integrale versnellingsopgaven**. De agenda ondersteunt de diverse versnellingsopgaven, zodat nieuwe kansen en initiatieven versneld opgeschaald worden en impact hebben. Tegelijk inventariseren we zorgvuldig of belangrijke lopende investeringen niet stilvallen. We focussen op de gebiedsontwikkelingen, de groei van de campussen en een aantal belangrijke investeringsprojecten op bedrijventerreinen. We zoeken naar manieren om de projecten te kunnen voortzetten, en om daarbij (slimme) financieringsconstructies toe te passen en knelpunten in wet- en regelgeving weg te nemen. Denk daarbij onder andere aan stikstof. Bij de uitwerking van de investeringsaanpak benutten we ook de nieuwe fondsen die de EU in het kader van de Europese corona-aanpak extra ter beschikking heeft gesteld om het effect van corona op de Europese economie te dempen (onder andere **REACT-EU**).

7.2

FOCUS OP WEG NAAR 2030: VERDIENVERMOGEN VAN MORGEN VERSTERKEN

Met het Bestuursakkoord Samen, Slim en Slagvaardig kiest het nieuwe bestuur er nadrukkelijk voor de internationale concurrerende economie van Brabant te verstevigen. De maatschappelijke ontwikkelingen vormen daarbij het uitgangspunt.



De opgaven van de Omgevingsvisie staan centraal en stellen kaders waarin de economie van Brabant zich zal en kan ontwikkelen. Veel zal vanuit de markt zelfstandig worden opgepakt, maar we weten ook dat op de twaalf systeemopgaven (bijlage 2) prestaties niet vanzelf geleverd worden. Soms zal (bij)sturen nodig zijn, of zullen we moeten overwegen om ontwikkelingen te versnellen.

Vanuit die benadering kiest de provincie Noord-Brabant ervoor op een aantal sporen zelf pro-actief mee te doen. Het bestuur focust daarbij nadrukkelijk op het versterken van de stuwende delen van de economie. Op diverse thema's - aansluitend op de Groei-brief van het kabinet - dagen we partners uit het (uitvoeringsplan van het) beleidskader economie Brabantbreed op te pakken, nieuwe verdienmodellen uit te werken en daarbij grensoverschrijdend te denken en te handelen. Belangrijk is dat we de economische structuur van Brabant in de volle breedte versterken en de kracht van de ene regio weten te verbinden met die van andere. Zo versterken we de kennis- en innovatiesystemen. Als provincie gaan we met de regio's in gesprek. We zijn bereid met de vele partners te werken aan uitvoeringsprogramma's om de in dit beleidskader gestelde prioriteiten tot concrete maatregelen en projecten uit te werken. We werken daarbij ook over grenzen van de provincie heen, met aanpalende provincies en met de regio's in Vlaanderen.

Hieronder staan de activiteiten beschreven die onze prioriteit hebben. Per soort (activiteit) geven we aan welke rol we als provincie pakken, overeenkomstig het handelingskader zoals in hoofdstuk 6 beschreven en aansluitend bij het strategisch kader in hoofdstuk 5.

7.2.1

MISSIEGEDREVEN INNOVATIEBELEID

Belangrijke schakel in sterke kennis- en innovatiesystemen is de beschikbaarheid van sleuteltechnologieën en de toepassing daarvan in concrete producten en diensten. We zijn hier als Brabant sterk in, maar stellen ook vast dat er nog leemtes zijn. Ecosystemen zijn nog niet overal compleet. Ook moet de samenhang en samenwerking tussen de verschillende clusters Brabantbreed sterker worden. We gaan met het bedrijfsleven, overheden en onze samenwerkingspartners in gesprek om deze leemtes op te vullen, zowel binnen systemen (bijvoorbeeld HTSM, Life sciences, Maintenance) als tussen systemen (bijvoorbeeld tussen HTSM en agrifood). Op deze manier borgen we dat het verdienvermogen van morgen steviger bediend wordt en het stuwende deel van de economie maximaal ondersteund wordt.

7.2.1.1

VERSNELLINGSOPGAVEN DIGITALISERING EN CIRCULARITEIT

Rol provincie: ontwikkelingen mogelijk maken

De acute economische situatie vraagt om een versnelling op een aantal terreinen. Willen we in staat zijn om onze ambities voor 2030 waar te maken, dan moeten we op twee speerpunten Brabantbreed tempo maken. Voorrang op deze speerpunten is nodig om het verdienvermogen van de economie van morgen te versterken.



EEN IMPULS IN DIGITALISERING

Op dit moment ervaren we maar al te zeer dat het digitaal werken en communiceren op afstand helpt om door een periode van pandemie te komen. Het gebruik van digitale communicatiemethoden stijgt explosief. Ook bedrijven ervaren dat investeringen in digitale systemen en digitale technieken, zoals virtual reality, veel voordelen opleveren. In het Bestuursakkoord hebben we de versnelling van het gebruik van data als prioritair aangemerkt. We willen nog meer een digitale provincie worden. Deze impuls vraagt om meer data-verbondenheid, nieuwe bedrijvigheid en de ontwikkeling van digitale vaardigheden. We zullen bestaande initiatieven zoals EASI, JADS en Mindlabs versterken en onderling nog beter verbinden. Ook betrekken we de BUAs om virtual reality en gaming nadrukkelijk een plek te geven. Met dit doel - en om te borgen dat we Brabant goed aansluiten op de nationale AI-coalitie - richten we een Brabantbrede dataraad in.

Voor deze twee opgaven komt GS met concrete agenda's. De agenda's maken duidelijk waar we – samen met onze partners in Brabant – naar streven en hoe we de komende drie jaar willen komen tot concrete projecten.

Beide versnellingsopgaven passen integraal in de investeringsagenda corona die in het kader van de begroting 2021 wordt opgesteld. Naast de versnellingsopgaven zijn daar ook de opgaven verstedelijking en versterking campussen in benoemd.

DUURZAAMHEID EN CIRCULARITEIT

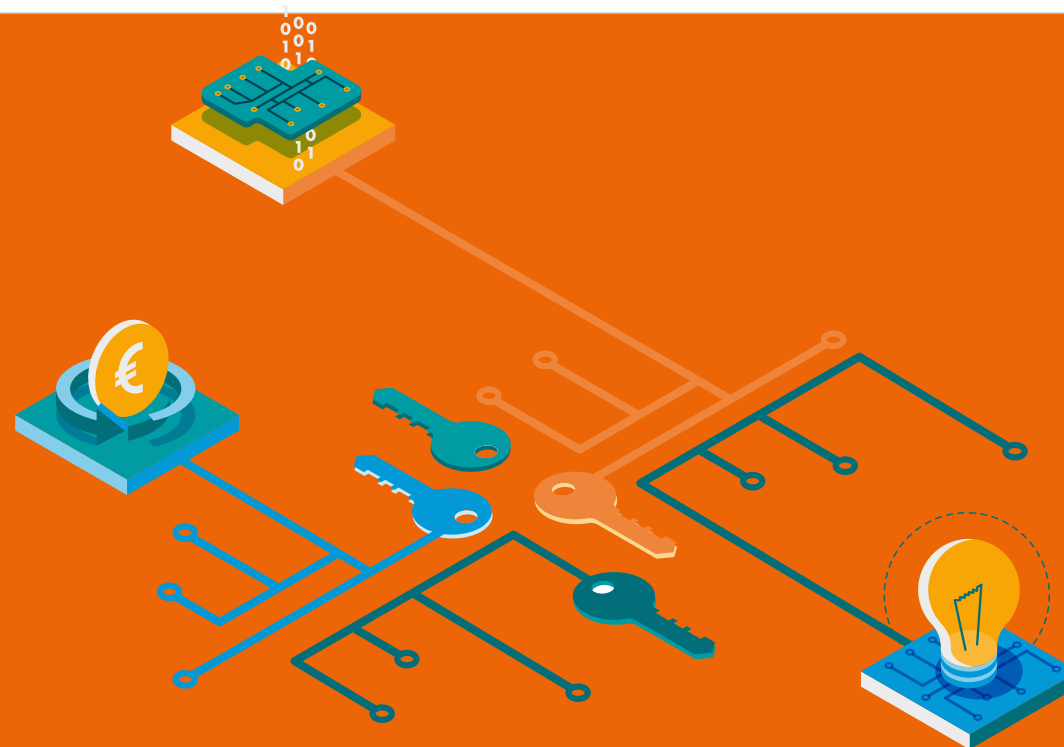
Om de klimaatdoelstellingen van Parijs te halen, hebben we stevige stappen te zetten in de energietransitie en het zorgvuldiger omgaan met onze leefomgeving en onze natuurlijke hulpbronnen. Dat stelt eisen aan de wijze waarop we consumeren, produceren en verwerken. We kunnen en zullen slimmer moeten omgaan met onze grondstoffen (sluitende kringlopen maken, productieketens heroverwegen) en kunnen onze innovatiekracht hierbij benutten. De coronaperiode laat ook het belang van een aantrekkelijk en schone woon-, werk- en leefomgeving nog eens nadrukkelijk zien. In de Aanpak werklocaties is dit bijvoorbeeld een belangrijke focus.

7.2.1.2

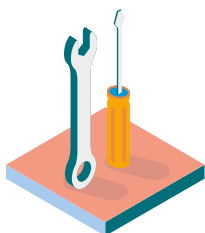
MISSIEGEDREVEN INNOVATIE-COALITIES

Rol provincie: beweging stimuleren

De beschikbaarheid van sleuteltechnologieën en de toepassing daarvan in concrete producten en diensten is een belangrijke schakel in sterke kennis- en innovatiesystemen. Op die manier stellen we het verdienvermogen van morgen zeker en ondersteunen we het stuwende deel van de economie maximaal. Met het doel te zorgen dat we als Brabant weer een stap vooruit zetten en op die manier ook een positieve bijdrage leveren aan groei in Nederland, zorgen we als provincie dat de komende jaren zogenaamde Brabants innovatie-coalities tot stand komen.

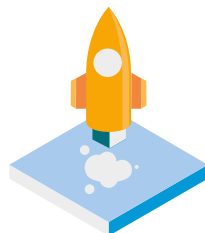


In deze coalities borgen we de onderstaande vier onderwerpen:



1. Optimalisatie instrumentarium voor productinnovaties

We optimaliseren – samen met het Rijk, de EU, onze partners in de regio (ROM's, BSF, Braventure), en de BOM/Stimulus, het beschikbare instrumentarium voor productinnovaties in het mkb, starters en scale-ups: we zorgen voor een dekkend systeem en maken transparant welke organisatie met welke instrumenten voor welke doelgroep actief is.



2. Overheid als launching customer

We onderzoeken de kansen om als overheid ook (nieuwe) markten te creëren, door als launching customer op te treden voor innovaties. Het gaat dan bijvoorbeeld om (onderhoud en beheer van) openbare wegen (met data), infrastructuur voor nieuwe mobiliteit, slimme steden en de verduurzaming van campussen.



3. Nationale groei-initiatieven doorvertalen naar regio

We zorgen dat de nationale groei-initiatieven (die recent zijn vastgesteld in het kader van de Groeibrief van het Rijk en via het nieuwe kabinet een vervolg krijgen) worden vertaald in concrete projecten per thema en stevig verankerd worden in onze regio's.



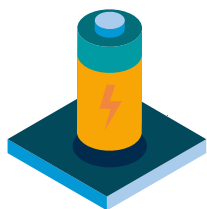
4. Valorisatie aansluitend op de markt

We geven de BOM opdracht – in de uitwerking van haar meerjarenplan – regie te voeren richting het bedrijfsleven om te borgen dat de beschikbare kennis in Brabant aansluit en ook wordt toegepast in de markt (de vraagkant).

Daarbij werken we als provincie integraal. Dat betekent dat we op terreinen waar raakvlakken zitten tussen programma's (Landbouw & Voedsel en Economie, Energie, Mobiliteit, Ruimte, Vrije Tijd) goede samenwerkingsafspraken maken over innovatie, en we samen optrekken in het contact met het uitvoeringsveld.

Belangrijke (sleutel)technologieën in Brabant, zowel bewezen als opkomend, zijn (ultraprecieze) mechatronica, en licht & vision. Zij vinden toepassing in de bouw van machines en apparaten. Ook zien we in Brabant productie van medicijnen en kennis van veredeling. Brabantse bedrijven beheersen in vergaande mate (productie)processen in agrifood, chemie en logistiek. In opkomst zijn (sleutel)technologieën als geïntegreerde fotonica, 3D-printing, flexibele elektronica en spatial Atomic Layer Deposition (sALD). Deze (combinaties van) technologieën vormen het basisgereedschap waar de coalities mee aan de slag kunnen, zonder dat we ze dwingend voorschrijven.

De volgende vijf innovatie-coalities pakken we de komende jaren als eerste op:



A. Energieconversie en -opslag

We zetten in op zowel de transitie naar een groene chemie, als de combinatie batterijtechnologie – laadtechnologie en smartgrids. In deze processen is een belangrijke rol weggelegd voor waterstof (of daarvan afgeleide producten), waarbij nader moet worden vastgesteld in welke mate Brabant zich moet richten op apparatuur (elektrolyzers), waterstofproductie, waterstofgebruik in bijvoorbeeld heavy duty en/of waterstofinfrastructuur. We verkennen de mogelijkheden van thorium en onderzoeken nieuwe businessmiddelen rondom de circulaire economie.



B. Slimme en groene mobiliteit

We zetten in op de opschaling van slimme oplossingen op het gebied van coöperatief en autonoom rijden (CAD), smart logistics, Mobility as a Service (MaaS) en verkeersmanagement. Daarnaast zijn er kansen voor energie-opwekking en betere benutting en werken we aan de doorontwikkeling van nieuwe technieken (zoals Lightyear) en duurzame synthetische fuels.



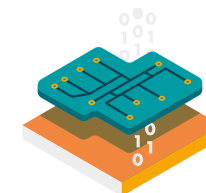
C. Life sciences / health

We zien kansen voor de productie van biomaterialen en eventuele productie-machines voor dat doel in het kader van onder andere RegMedXB.



D. Agrifood/voedselketen

Smart farming, smart processing, we zetten samen met onze partners in de landbouw- en voedselketen in op nieuwe voedselconcepten, eiwittransitie en synergie tussen landbouw, water en natuur.



E. Digitalisering en AI

We zetten op basis van de verhoopte impuls vanuit het Rijk (Kickstart Groeibrief) in op enkele flagship-projecten die versnelling aanbrengen in het gebruik van digitalisering en AI en een wervend perspectief bieden aan het Brabantse bedrijfsleven.

7.2.1.3

VERSTERKING TRIPLE HELIX SAMENWERKING

Rol provincie: "richting geven"

Belangrijk is dat - rondom de innovatie-impulsen uit 7.2.1 en 7.2.2 - het organiserend vermogen in triple helix samenwerkingen (op verschillende niveaus: in steden, op regionaal niveau) sterk is.



Per innovatiethema maken we duidelijk waar een ecosysteem staat, inclusief sterktes en zwakke schakels, als we het beoordelen aan de hand van de systeemopgaven zoals beschreven in hoofdstuk 5 en bijlage 2. We benutten daarbij de ervaringen die we de afgelopen vier jaar hebben opgedaan met verschillende clusterprogramma's. Op basis van de uitkomsten dagen we uit nieuwe **actie-agenda's toekomstbestendige clusters** te maken. Daarbij focussen we meer dan voorheen - in het licht van onze ambities in dit beleidskader - op de volgende prioriteiten:

1. op de mogelijkheden van deze clusters crossovers te organiseren tussen de verschillende topsectoren die kansen grijpen in de maatschappelijke opgaven en missies.
2. het borgen van talent: zijn we voldoende in staat om gekoppeld aan het innovatiethema voldoende gekwalificeerd personeel beschikbaar te hebben en op welke manier werken we aan de upgrading van personeel (leven lang ontwikkelen).
3. de ruimtevraag ten aanzien van (nieuwe en/of veranderende) werklocaties, tegen de achtergrond van de Aanpak werklocaties zoals deze in het voorjaar 2020 door Gedeputeerde Staten is vastgesteld.

We overleggen met de bedrijven, kennisinstellingen en het hoger onderwijs, de Eindhoven University of Technology, Tilburg University, de hogescholen en BUAs hoe we kennis voor Brabant laten werken en aanvullend daarop hoe vanuit de clusters de stuwende kracht van de economie te versterken. We gaan het gesprek aan met de spelers in de volgende clusters:

- **HTMS**
- **maintenance**
- **slimme en groene mobiliteit**
- **life sciences en health**
- **logistiek en distributie**
- **agrifood**
- **proces- en chemische industrie**
bijvoorbeeld rondom het haven- en industrieterrein Moerdijk.

Per agenda bespreken we hoe we de crossoversamenwerking kunnen versterken en hoe we die regionaal en lokaal kunnen inbedden. De actieagenda's bundelen activiteiten per cluster en maken duidelijk hoe we de doorontwikkeling willen stimuleren en of we dat *in kind* doen of met middelen uit provinciale, regionale, nationale of Europese fondsen.

7.2.1.4

CAMPUSONTWIKKELING

Rol provincie: "richting geven" en "ontwikkeling mogelijk maken"

Gekoppeld aan onze ecosystemen zijn er in Brabant diverse fysieke gebieden waar onze ecosystemen zichtbaar worden en geworteld raken de **campussen en/of science parks**. Deze fysieke locaties vormen brandpunten voor ondernemerschap, innovatie en onderwijs.



De economische crisis zal de komende jaren impact hebben op de vraag naar ruimte en de manier waarop partijen hun vastgoed benutten. Al langer was de trend zichtbaar dat zogenaamde campus en innovatielocaties zich steeds dichter tegen de binnenstad vestigen of zich zelfs centraal in de binnenstad begeven (**stedelijke innovatiedistricten**). Denk bijvoorbeeld aan de campus Mindlabs, die zich de komende jaren verder ontwikkelt in de Spoorzone van Tilburg of Campus Marienburg (JADS) die zich steeds intensiever samen ontwikkelt met het Bossche innovatiedistrict Grasso-Grenco. Perifere campuslocaties hebben, zeker als ze moeilijk per OV bereikbaar zijn, meer moeite om aantrekkelijk te blijven.

Belangrijk voor het versterken van het kennis- en innovatiesysteem Brabantbreed is dat de verschillende campussen, de science parks en stedelijke innovatiedistricten goed met elkaar verbonden zijn, samenwerken, van elkaar leren en elkaar versterken in de uitvoering van het missiegedreven innovatiebeleid, met voldoende aandacht voor nieuwe bedrijvigheid.

Als provincie pakken we een rol "richting geven" en zeker ook de rol "mogelijk maken". Het leveren van meerwaarde door de provincie in campus- en werklocatie-ontwikkeling staat centraal. Of een provinciale rol in de rede ligt, is afhankelijk van toepassing van de door ons al eerder vastgestelde Aanpak werklocaties en ons afwegingskader terzake. We focussen ons daarbij in eerste instantie op de campussen waar we zelf als provincie aandeelhouder zijn of die wij beschouwen als belangrijk voor de ontwikkeling van (regionale) ecosystemen:

Per campus brengen we in beeld of en hoe we zullen bijdragen aan concrete ontwikkelplannen. Er zal sprake zijn van maatwerk, waarbij niet gezegd is dat voor alle locaties een ontwikkelplan al de komende jaren gemaakt moet worden. Streven is dat alle campussen (op den duur) zelfstandig kunnen functioneren. Bij de uitwerking van deze voorstellen sluiten we nadrukkelijk aan bij het beleidskader dat op 31 maart 2020 is vastgesteld in de Aanpak Werklocaties en zullen we ook de mogelijkheden en inzet van het provinciaal ontwikkelbedrijf maximaal benutten daar waar nodig. Daarnaast beschouwen we ook breder welke andere vormen van innovatiesamenwerkingen op locaties voor de doorontwikkeling gewenst zijn, zoals bij de AgroProeftuinen en de SPARK-campus.



7.2.2

INZETTEN OP TALENTONTWIKKELING

Rol provincie: "richting geven"

We ondersteunen partners in het aantrekken en behouden van voldoende talent voor de innovatie-opgaven van morgen.



We brengen arbeidsmarktregio's in positie om de weerbaarheid van werknemers te vergroten, zeker in coronatijd. Ook geven we een extra impuls aan de aansluiting van onderwijs op onze prioritaire ecosystemen (zie bijlage 2): We willen **Kennis voor Brabant laten werken** en richten daarvoor een BrabantPact 2.0 in. We gaan concreet aan het werk met **Leven Lang Ontwikkelen**. We werken daarvoor samen met alle aanbieders van opleidingen in Brabant, zodat we de infrastructuur meer robuust maken. We overleggen met het Rijk om de bestaande scholingsfondsen, gekoppeld aan de verschillende sectoren, beter en slimmer te benutten, ook in het geval van cross-sectorale mobiliteit. We maken ruimte voor nieuwe initiatieven zoals het hybride docentschap en de ontwikkeling van vak- en techniekroutes.

Met het netwerk van Brabant Besten investeren we in **sociale innovatie en ondernemerschap**. We versterken het netwerk en kijken op welke manier innovaties rondom AI, ICT en circulaire grondstoffen in de praktijk toegepast kunnen worden en wat het effect hiervan is op de bedrijfsvoering.

Tenslotte krijgt het vraagstuk van **internationale arbeidskrachten** speciale aandacht. We zien dat diverse sectoren in Brabant afhankelijk zijn van de inzet van personeel van buiten Nederland. Dat geldt zowel voor de agrifoodsector, de industrie en de logistiek (zogenoemde arbeidsmigranten) als voor de clusters rond de innovatieve maakindustrie en life sciences (de kenniswerkers). Een belangrijk aandachtspunt voor de provincie is huisvesting van groepen werknemers die voor de toekomstige economische ontwikkeling van Brabant van cruciale betekenis zijn. Het vraagstuk van de huisvesting en participatie van arbeidsmigranten pakken we op in het kader van het Bestuurlijk Platform Arbeidsmigranten.

7.2.3

NETWERKKRACHT, RICHTING EU EN INTERNATIONAAL

We zorgen dat we rondom de uitwerking van de twee versnellingsopgaven en het versterken van de Brabantse innovatie-coalities volop internationaal/Europees verbonden zijn en verkennen - in het licht van de coronacrisis - of de bestaande ketens nog optimaal werken, of ze robuust genoeg zijn en of ze nog sterker gemaakt moeten worden.

Het belang hiervan is evident, juist omdat voor Brabant het verdienvermogen erg afhankelijk is van internationale netwerken en contacten. De omzet van onze bedrijven wordt vaak in het buitenland verdiend. We gaan ondernemers, kennisinstellingen en onderwijsinstellingen ondersteunen in het verstevigen van die contacten. Deze opdracht pakken we samen met de BOM en Stimulus op. We maken – binnen de begroting van de provincie - ruimte vrij voor co-financiering van nieuwe Europese programma's (onder andere OP Zuid 2021-2027, INTERREG en POP) en bevorderen dat we met slimme constructies breder gebruik maken van het nationale en EU-instrumentarium (bijvoorbeeld van het EIB en Invest-NL).

We versterken de positie van Stimulus door de uitvoering van het POP van het Rijk over te nemen en te verkennen in hoeverre de nieuwe *Joint Transition Fund*-regeling ook door Stimulus uitgevoerd kan worden.



7.2.4

HET VERSTERKEN VAN DE RUIMTELIJKE ECONOMISCHE STRUCTUUR

Rol provincie: "richting geven"

De kwaliteit van de woon- en leefomgeving, de ruimtelijk-economische structuur, is cruciaal voor de concurrentiekracht van Brabant.

Als middenbestuur overzien we de ruimtelijk-economische structuur waarin Brabant als een stedelijke agglomeratie met meerdere kernen kan functioneren en waarin alle vier de subregio's deelnemen. Vanuit diverse lopende provinciale programma's stemmen we ontwikkelingen op elkaar af door de specifieke Brabantse kwaliteiten te versterken in de wisselwerking tussen stad en land. We werken daarbij samen met de steden en opereren daarbij als partner in gebiedsontwikkelingen, ook met middelen vanuit het ontwikkelbedrijf.

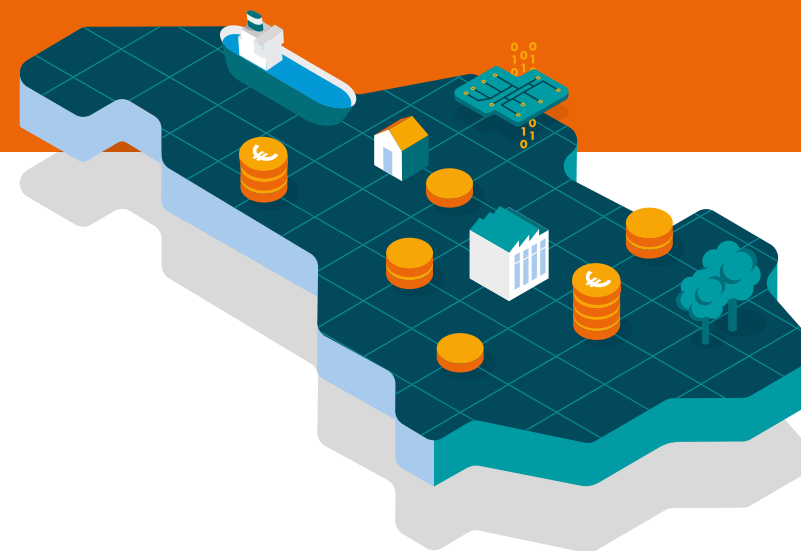
Belangrijke prioriteiten daarbij – ook vanuit de programma's Wonen, werken & leefomgeving, Vrije tijd, cultuur, sport & erfgoed, Milieu & energie, Water & bodem - zijn:

de **verduurzaming van de economie** op het gebied van de energietransitie, circulariteit, klimaatadaptatie, landbouw en voedsel en een aantrekkelijke woon-, werk- en leefomgeving

de beschikbaarheid en bereikbaarheid van kwalitatief **hoogwaardige werklocaties** in de verschillende Brabantse regio's, inclusief de ruimtelijke kwaliteit van logistieke terreinen

de bescherming en het **duurzaam gebruik van (grond)water**

de inrichting van **prettige woon- en verblijfmilieus**



Met de regio's van Brabant pakken we de handschoen op om de prioriteiten uit dit beleidskader ook regionaal door te vertalen naar concrete **uitvoeringsafspraken**. Waar mogelijk zorgen we voor verbindingen tussen subregio's. Daarbij passen we een aantal uitgangspunten toe:



We sluiten aan bij de regio- of citydeals die al zijn gemaakt of nog in de maak zijn en de Brainport Nationale Actieagenda.



De vijf arbeidsmarktregio's zijn het verantwoordelijke niveau om er voor te zorgen dat mensen duurzaam inzetbaar zijn en tijdig worden toegeleid naar werk.



We geven een impuls aan de vrijetijdsector. Cultuur, recreatie en horeca zijn immers belangrijke sectoren voor de regionale en lokale economie. Denk daarbij aan inzet via het Leisure Ontwikkelfonds, samenwerking met VisitBrabant, crossovers met cultuur, erfgoed, sport, landbouw en natuur en doorontwikkeling van het iconenbeleid (Van Gogh en design).



We benutten de ontwikkeldagen en omgevingsagenda's om regionale afspraken te maken over het versterken van de ruimtelijk-economische structuur in den brede: van woon-, leef- en verblijfmilieus tot aan mobiliteit en de koppeling met de economische thema's.

7.3

COMMUNICATIE EN BRABANT BRANDING



Samenwerking is cruciaal om onze economische ambities te realiseren. Die samenwerking staat of valt met goede communicatie. Het vaststellen van het beleidskader economie is dan ook meteen de start van een communicatietraject dat gericht is op het structureel informeren, inspireren en verbinden van alle mensen en organisaties die willen bijdragen aan het realiseren van onze ambities. Dat is een rol die de provincie van nature goed past.

We kiezen in onze communicatie voor een thema- en netwerkgerichte aanpak. Doel van de communicatie is om rond de twaalf systeemopgaven die centraal staan in onze strategie (zie hoofdstuk 5), vitale netwerken van mensen en organisaties te bouwen die willen bijdragen aan het realiseren van onze economische ambities. Daarbij richten we ons in eerste instantie op andere overheden, onderwijs, bedrijfsleven en kennisinstellingen.

Een te ontwikkelen online platform (www.toekomstbehendigbrabant.nl), waarop de twaalf thema's een centrale rol krijgen, vormt het hart van de communicatieaanpak. Het platform biedt ons de ruimte om te informeren en te inspireren. Niet alleen door projecten en resultaten van de provincie zelf onder de aandacht te brengen, maar juist ook door vragen, initiatieven en goede voorbeelden van andere partijen in het netwerk een podium te geven. Door onder andere sociale media, campagnes, fysieke bijeenkomsten en interactieve webinars in te zetten, versterken we onze netwerken en stimuleren we partijen om contact te leggen met ons en met andere partijen in het netwerk. Hierbij benutten we de community-inspanningen van Brabant Branding ten behoeve van een toekomstbehendige economie van Brabant en een sterk merk Brabant.

7.4 UITVOERING

Voor de uitvoering van de voorstellen in het beleidskader zal aanspraak gemaakt worden op de middelen in de begroting voor het programma economie. Deze middelen worden vooral gebruikt om de basisinfrastructuur op economisch terrein op orde te houden.

Dan gaat het bijvoorbeeld om de exploitatie van de BOM, de regionale arbeidsmarktregio's, data en de financiering van diverse mkb-kredietinstrumenten, waaronder de MIT-regeling. Naast de structurele middelen voorziet het Bestuursakkoord 2020-2023 ook in incidentele middelen om de economische opgaven te realiseren. Het beleidskader beschrijft de wijze waarop het bestuur van de provincie deze middelen wil inzetten.



Over de resultaten die we daarmee bereiken, informeren we Provinciale Staten in het kader van de reguliere sturing- en verantwoordingscyclus. Aanvullend zullen we per jaar een voortgangsdokument 'Programming Economie, Kennis en Talentontwikkeling' opstellen en aanbieden aan Provinciale Staten waarin we meer inzicht geven in de activiteiten en in de besteding van de beschikbare middelen (uit de begroting en middelen bestuursakkoord). Het eerste voortgangsdokument zal in het derde kwartaal 2021 verschijnen. Om meer inzicht te krijgen in de impact van ons handelen zullen we evaluatiemomenten inbouwen voor het meten van de maatschappelijke effecten van het gevoerde beleid. Dat zal allereerst aan het einde van de huidige bestuursperiode plaatsvinden, waarover we Provinciale Staten tegen die tijd zullen informeren. Tussentijds zullen de gemeten effecten meegenomen worden in de jaarlijkse programmeringsdocumenten.

Met de partners in het economisch veld, als ook met het Rijk en de EU, werken we intussen de komende periode door aan concrete activiteiten en projecten. Over de manier waarop we het beleidskader gaan uitvoeren zullen we Provinciale Staten separaat informeren. We hebben daarbij de volgende planning voor ogen:

Vierde kwartaal 2020:

- Uitvoeringsagenda data-economie;
- Uitvoeringsagenda circulaire economie.

Eerste/tweede kwartaal 2021

- Uitvoeringsagenda toekomstbestendige clusters (op zoek naar cross-overs) en de versterking van de triple-helix-samenwerkingen;
- Uitvoeringsagenda doorontwikkeling campussen, science parks en stedelijke innovatiedistricten.

In diverse beleidskaders, zoals van Landbouw & Voedsel en Vrije Tijd, zullen we aangeven hoe we vanuit het beleidskader economie met die beleidsterreinen samenwerken en bijdragen aan de versterking van de economische opgaven.

BIJLAGE 1

DE ECONOMIE VAN BRABANT *IN CIJFERS*

provinciale economie.

Deel 1 geeft een economisch beeld van de provincie aan de hand van harde economische gegevens – zoals het bruto regionaal product – maar ook zachte economische cijfers – bijvoorbeeld over de sociale en omgevingskwaliteit. Deel 2 benchmarkt de provincie Noord-Brabant nationaal en internationaal, aan de hand van drie maatstaven: brede welvaart, concurrentiekracht en innovatievermogen. De vetgedrukte titels vormen de conclusies.

Deze bijlage vormt de basis voor de visie op de economie in 2030 en het beleidskader met cijfers over de economie van Brabant. Het gaat zowel om standcijfers (foto) als trendcijfers (ontwikkeling door de tijd). Het is immers niet alleen de foto, maar ook de film die inzicht geeft in de ontwikkeling van onze

1. HET BEELD VAN DE BRABANTSE ECONOMIE

Brabant is in Nederland groeimotor voor banen, bnp en arbeidsproductiviteit

De provincie Noord-Brabant telt op dit moment 2,5 miljoen inwoners, van wie er 1,4 miljoen tot de beroepsbevolking (15-75 jaar) worden gerekend. Met 1,2 miljoen banen wordt een bruto regionaal product (brp) van 112 miljard euro verdiend. Opvallend is dat het aandeel van Brabant in het Nederlands totaal voor al deze indicatoren 15% bedraagt.



In 2019 is een omslagpunt waarneembaar: zowel het aantal banen als het brp groeit harder dan het Nederlands gemiddelde, terwijl de groei van het aantal inwoners en de beroepsbevolking vergelijkbaar met het Nederlands gemiddelde groeit (CBS, 2019a). Als deze tendens doorzet, betekent dat dat we relatief per inwoner meer geld gaan verdienen.



De economische voetafdruk van Brabant wordt dus groter dan je op het grond van inwoneraantal zou verwachten. Daardoor sluit de provincie als nieuwe groeimotor definitief aan bij de Randstadprovincies: ze is als het ware de buitenboordmotor van Nederland.



15% van het Nederlands totaal

	Brabant (abs.)	Aandeel Brabant in NLs totaal (%)
Inwoners	2,5 miljoen	15%
Beroepsbevolking	1,4 miljoen	15%
Banen	1,2 miljoen	15%
BNP/BRP	112 miljard euro	15%

	Gemiddelde* groeivoet Brabant (% per jaar)	Gemiddelde* groeivoet NL (% per jaar)
Inwoners	0,6%	0,6%
Beroepsbevolking	0,8%	0,7%
Banen	2,2%	0,7%
BNP/BRP	2,0%	1,5%

(*) berekend over de afgelopen 10 jaar, of tot zover cijfers voorhanden zijn.
Bron: CBS, 2019a

Dit beeld wordt bevestigd door de groei van de arbeidsproductiviteit.

Die neemt met een gemiddelde van 2,4% meer toe dan die van alle andere Nederlandse provincies (Barometer Brabantse Concurrentiekracht, 2019). Zorgpunt voor de arbeidsproductiviteit is het aantal eenpersoonsbedrijven: het CBS (2019b) toont aan dat toename van het aantal zelfstandigen leidt tot een productiviteitsafname.



INDICATOR

Economische groei
3,3%

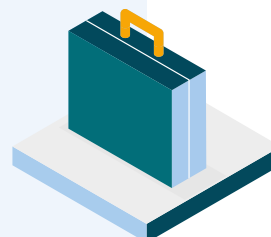
HOOFDCONCLUSIE

De economische groei in Brabant bedraagt 3,3% in 2017. Daarmee ligt de economische groei in Brabant hoger dan het Nederlands gemiddelde (2,9%), hetgeen als sinds 2014 het geval is.



Arbeidsproductiviteit
55€

In 2016 bedroeg de gemiddelde arbeidsproductiviteit per uur in Noord-Brabant €54,94. Sinds 2010 groeide de Brabantse arbeidsproductiviteit met 12,3%, ofwel 2,4% per jaar; meer dan alle andere provincies.



Banen
18%

18% van de banen in Noord-Brabant hoort tot de industrie en nijverheid; dat is anderhalf maal het Nederlands gemiddelde aandeel in de sector (13%)



R&D Investerings
2,79%

In 2016 bedragen de totale R&D-investeringen in Noord-Brabant, 2,79% van het BRP. De private R&D-investeringen zijn in Brabant het hoogste van Nederland, terwijl Brabant met betrekking tot publieke R&D-investeringen hoort tot de vier laagst scorende provincies.



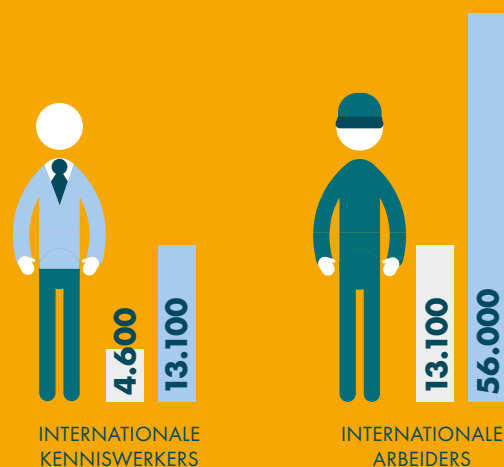
Startersdynamiek
3,1%

In 2017 steeg het aantal bedrijven met 7.250, doordat er 19.640 bedrijven werden gestart en 12.390 werden beëindigd, een groei van 3,1%. Deze groei komt met name door toename van het aantal eenpersoonsbedrijven.

De Brabantse arbeidsmarkt internationaliseert en vergrijst

Vergrijzing

Terwijl de bevolking voorlopig blijft groeien, neemt ook de vergrijzing in Brabant toe. De verhouding tussen jongeren en werkenden ('groene druk') neemt licht toe maar ook die tussen ouderen (65+/AOW+) en werkenden ('grijze druk'). In landelijke gebieden neemt de grijze druk relatief het snelste toe (Buck, 2018).



Internationalisering

Het aantal 'internationals' op de Zuid-Nederlandse arbeidsmarkt neemt toe: tussen 2007 en 2012 groeide in Brabant en Limburg het aantal kenniswerkers (inkomen van 38.000 euro of meer) van 4.600 naar 13.100 en het aantal internationale arbeiders van 13.100 naar 56.000. De kenniswerkers komen vooral uit Duitsland, de VK, de VS en Azië, de arbeiders vooral uit Midden- en Oost-Europa (onder meer Polen). Ook staan er op de Brabantse universiteiten steeds meer internationale studenten ingeschreven.

Top(tech)clusters zijn aanjagers van Brabantse werkgelegenheid

Buck Consultants International (2018) laat zien dat de in het Economisch Programma 2020 gedefinieerde sectorale clusters aanjagers van werkgelegenheid zijn. De groei in de clusters bedroeg 6,3% (19.100 banen) in de periode 2013-2017, terwijl de overige economie groeide met 1,3% (11.800 banen). De technische sectoren (high- en med-) en logistiek noteren de grootste groeicijfers. Voor groei in clusters is uiteraard niet alleen de groei in werkgelegenheid relevant, maar ook de groei van productiviteit. Digitalisering draagt daar bijvoorbeeld aan bij, maar leidt niet direct tot meer banen.

	2013 (abs.)	2017 (abs.)	Groeivoet (%)
Hightech	133.500	146.100	9,5%
Food&Nutrition	80.900	83.200	2,8%
Logistiek	52.600	56.000	6,4%
Maintenance	29.900	30.700	2,7%
Medtech & LSH	14.900	15.700	5,5%
Biobased	14.900	15.200	2,1%

Bron: Buck Consultants International, 2018

De economie groeit evenredig met het geluk van Brabanders, maar die groei kan op gespannen voet staan met de omgevingskwaliteit

De Barometer Brabantse concurrentiekracht kijkt breder naar economie dan alleen naar groei- en productiviteitscijfers. De barometer stelt dat economische groei ten dienste moet staan van de inwoners van Brabant en niet ten koste mag gaan van de omgevingskwaliteit.

Het geluksniveau van de Brabanders houdt gelijke tred met de economische groeicijfers. Noord-Brabant hoort tot de 16% gelukkigste regio's van Europa. Op 'geluk' en 'gemiddeld inkomen' scoort Noord-Brabant bovengemiddeld goed.



INDICATOR

Geluk
8,9

HOOFDCONCLUSIE

Noord-Brabant scoort in 2018 het rapportcijfer 8,9 op levenstevredenheid, waarmee de provincie hoort tot de 16% gelukkigste regio's van Europa. De meest gelukkige Brabanders wonen verspreid door de provincie, veelal in kleinere gemeenten.



Sociaal vertrouwen
67%

In Noord-Brabant heeft 82% maatschappelijk vertrouwen, 67% sociaal vertrouwen en 37% politiek vertrouwen. In de vier Brabantse subregio's zijn deze percentages vergelijkbaar.



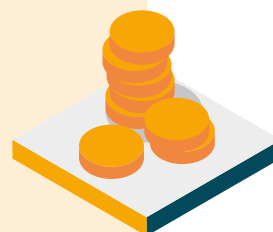
Gezondheid
78,1%

Van de Brabanders ervaart 78,1% zijn gezondheid als goed tot zeer goed. Brabant scoort op 'langdurige aandoeningen' en 'overgewicht' beter dan het Nederlandse gemiddelde'



Opleidingsniveau
45,5%

In 2017 is het percentage HBO en WO-opgeleiden onder 30-34 jarige 45,5%. In 2000 bedroeg dat percentage nog 20,2%. Noord-Brabant neemt hiermee op nationaal niveau een zevende plaats in.



Inkomen
26,7K

De mediaan van het gestandaardiseerd inkomen ligt in Noord-Brabant in 2017 op €26.700. In Nederland bedraagt het €26.100. Brabant is hiermee de op-een-na hoogst scorende provincie.

Op het gebied van de omgevingskwaliteit is het beeld diverser.

Een ondergemiddelde bereikbaarheid per weg en spoor wordt afgewisseld met een bovengemiddelde aantrekkelijkheid van de leefomgeving, gemeten in aantal en afstand tot culturele voorzieningen. Brabant blijft op het gebied van luchtkwaliteit al sinds 2010 onder de Europese fijnstofnorm, terwijl het aandeel hernieuwbare energie in vergelijking met andere provincies achterblijft.



INDICATOR

HOOFDCONCLUSIE

Leef aantrekkelijkheid
1029

In 2016 waren er in Noord-Brabant 1029 theatervoorstellingen en 527 muziekvoorstellingen. De gemiddelde afstand tot een bibliotheek is 2,0 km, tot een bioscoop 6,0 km. Noord-Holland, Zuid-Holland en Utrecht scoren allen hoger op deze aspecten.



Luchtkwaliteit
36%

Noord-Brabant reduceerde zijn PM25-uitstoot tussen 2007-2016 met 36%. Vooral de sectoren landbouw en energie/gas waren hiervoor verantwoordelijk. Sinds 2010 overtreedt Noord-Brabant de EU PM10 fijnstofwaarde niet meer.



Woningmarkt
268K

De gemiddelde verkoopprijs van bestaande koopwoningen in Noord-Brabant bedroeg in 2017 €268.514. Dat is boven het Nederland gemiddelde van €263.514. Dat is boven het Nederlands gemiddelde van €263.295. Na Noord-Holland en Utrecht heeft Noord-Brabant de duurste koopwoningen van het land.



Bereikbaarheid
2,1 km

In Noord-Brabant wonen de mensen gemiddeld 2,1 km van een oprit naar een hoofdverkeersweg, gemiddeld 6,2 kilometer van een treinstation en gemiddeld 10,4 kilometer van een overstapstation. Dit duidt op een ondergemiddelde bereikbaarheid.



Energietransitie
7%

Het aandeel hernieuwbare energie is in 2016 in Brabant 7%. De afgelopen 7 jaar is dat percentage ongeveer gelijk gebleven, terwijl in het grootste deel van de overige provincies een toename zichtbaar is.

2. DE BRABANTSE ECONOMIE IN PERSPECTIEF

Om de (concurrentie)positie van de Brabantse economie te duiden, plaatsen we de provincie in nationaal en internationaal perspectief. Nationaal kijken we naar relatieve scores op bredewelvaartsindicatoren, internationaal naar innovatie- en concurrentievermogen op Europese schaal. De hoofdconclusies daarbij zijn:

Index	Doel	Positie					
		2010*	2013	2015	2016	2017	2019
Regional Innovation Scoreboard (Europa)	Top 15		23	22		28	24
Regional Competitiveness Scoreboard (Europa)	Top 15	10	11		16		20
Brede Welvaartsindicator (Nederland)	Top 3					6	

(*) Alleen jaartallen met beschikbaarheid van cijfers zijn opgenomen; bij lege cellen zijn geen cijfers voor handen
Bron: Regional Innovation Scoreboard, 2019; Regional Competitiveness Index, 2019; Brede Welvaartsindicator, 2019



1. Van de ruim 250 meest innovatieve Europese regio's hoort de provincie Noord-Brabant tot de top 25 (regional innovation leaders, plek 24 in 2019).

Met uitzondering van 2017, toen Brabant plek 28 innam, is dit sinds 2013 het geval.



2. De provincie Noord-Brabant neemt op het terrein van concurrentievermogen van alle Europese regio's plek 20 in (2019).

Die notering is sinds 2010 iedere editie van de benchmark lager. De totaalscore van Brabant verbetert wel, maar de regio's om ons heen verbeteren zich sneller. Vergeleken met volgens de Europese Commissie vergelijkbare Europese regio's, scoort Brabant juist structureel hoger op basisrandvoorwaarden en technologische innovatie.



3. Noord-Brabant scoort gemiddeld op de Brede Welvaartsindicator (BWI), waar de verschillen tussen provincies overigens klein zijn (2017).

Daarbij zijn er, vergeleken met andere provincies, geen opvallende uitschieters naar boven of beneden op onderliggende indicatoren van brede welvaart. Op provinciaal niveau zijn alleen cijfers van het peiljaar 2017 voorhanden.



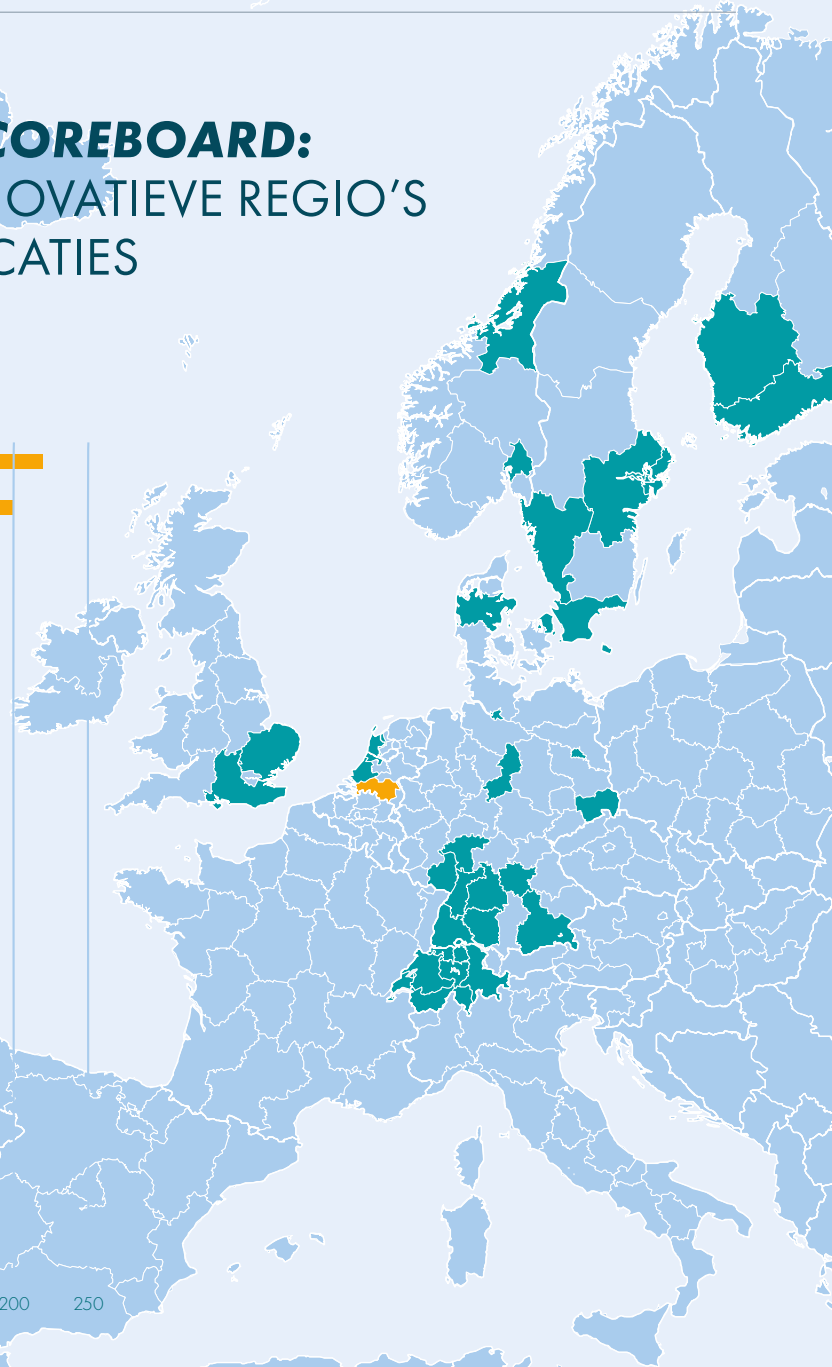
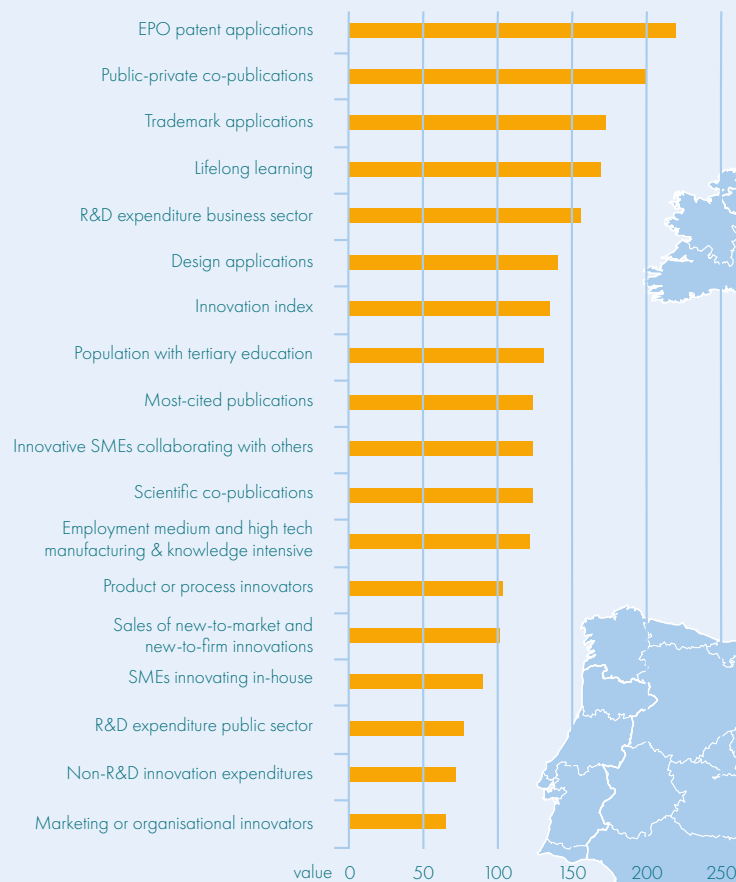
VERDIEPING REGIONAL INNOVATION SCOREBOARD: BRABANT BEHOORT TOT DE TOP 25 VAN INNOVATIEVE REGIO'S VAN EUROPA DOOR PATENTEN EN COPUBLICATIES

De provincie Noord-Brabant hoort tot de top 25 van meest innovatieve regio's van Europa. In Nederland hebben ook Utrecht en Noord- en Zuid-Holland de status van regional innovation leader, maar alleen Utrecht staat met Brabant in de top 25.

Zijn innovatiepositie heeft Noord-Brabant met name te danken aan patenten en publiek-private copublicaties. Op deze indicatoren is Noord-Brabant respectievelijk koploper en tweede van alle Europese regio's. Als de provincie haar innovatievermogen wil verbeteren heeft ze nog wat te winnen op het innovatievermogen van midden- en kleinbedrijf (zowel organisatorische als productinnovatie) en op publieke uitgaven aan onderzoek en ontwikkeling.

Innovatievermogen (Regional Innovation Scoreboard) – Europese commissie

“Innovation performance is measured using a composite indicator – the Summary Innovation Index – which summarises the performance based on 27 indicators. These indicators are grouped into four main types – Framework conditions, Investments, Innovation activities, and Impacts – and 10 innovation dimensions.”





VERDIEPING REGIONAL COMPETITIVENESS INDEX:

OP COMPETIVITEIT SCOORT BRABANT HOGER DAN ZIJN EUROPESE PEERS (VERGELIJBARE REGIO'S VOLGENS DE EUROPESE COMMISSIE), TERWIJL HET ZAKT OP DE TOTALE RANGLIJST VAN EUROPESE REGIO'S

Noord-Brabant neemt plaats 20 in van de meeste concurrerende regio's van Europa. In vergelijking met – volgens de Europese Commissie – peerregio's valt op dat provincie Noord-Brabant op de zogeheten basisdimensie (onder andere instituties, infrastructuur en opleiding) substantieel (dat wil zeggen meer dan 10%) beter scoort dan zijn Europese concurrentie.

Daarnaast scoort Brabant op geen van andere indicatoren substantieel slechter dan haar concurrenten. Een niveau dieper scoort de provincie met name beter op opleidingsniveau (landelijk cijfer) en technologisch niveau.

- >10% beter dan peer benchmark regio's
- Vergelijkbaar met benchmarkregio
- >10% slechter dan peer benchmarkregio's

Concurrentievermogen (Regional Competitiveness) – Europese commissie

“The ability of a region to offer an attractive and sustainable environment for firms and residents to live and work.”

Bron: Regional Competitiveness Index, 2019





VERDIEPING BREDE WELVAARTSINDICATOR: BRABANT LAAT EEN GEMIDDELDE BREDE WELVAART ZIEN, ZONDER POSITIEVE OF NEGATIEVE UITSCHIETERS

Op het gebied van brede welvaart scoort Brabant

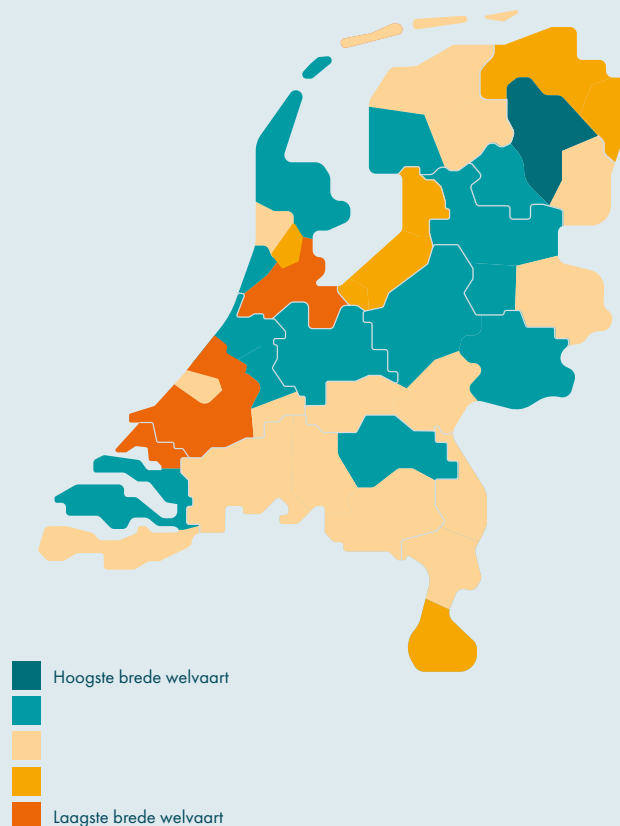
gemiddeld: 6e van alle Nederlandse provincies. De verschillen op de totaalscore brede welvaart – De Brede Welvaartsindicator ontwikkeld door Universiteit in samenwerking met RaboResearch – zijn overigens klein tussen de provincies. Binnen Brabant scoort regio Noordoost-Brabant bovengemiddeld.

Als je verder kijkt naar de brede welvaart, valt op dat de Brabantse regio op geen van de indicatoren grote negatieve of positieve uitschieters laten zien. Midden-Brabant scoort licht bovengemiddeld op de balans tussen werk en privé, terwijl de andere regio's licht bovengemiddeld scoren op tevredenheid met de woning. Midden-Brabant scoort nog licht ondergemiddeld op besteedbaar huishoudinkomen en de overige indicatoren zijn vergelijkbaar met de Nederlands gemiddelden.

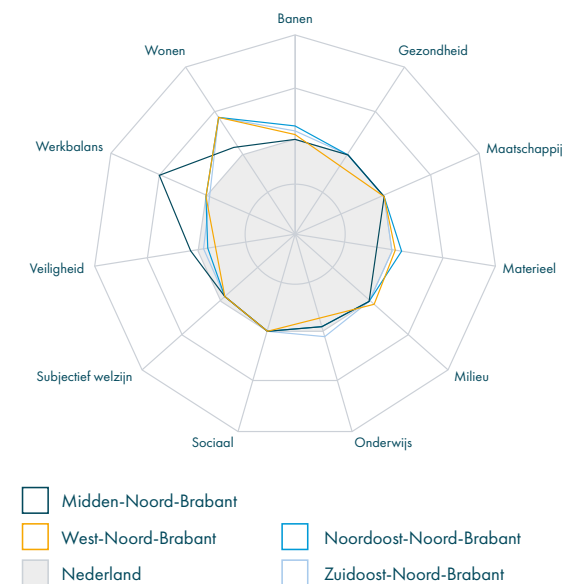
Brede Welvaart – Planbureau voor de Leefomgeving

“Met Brede Welvaart gaat het om hoe de welvaart zich in de brede zin van het woord in Nederland ontwikkelt. Het gaat daarbij om zowel de economische als de ecologische en sociaal-maatschappelijke aspecten van welvaart.”

Brede welvaartsindicator



Bron: Brede Welvaartsindicator, 2019



Bron: Brede Welvaartsindicator, 2019

Het CBS publiceert jaarlijks de Monitor Brede Welvaart & de Sustainable Development Goals (zie <https://www.cbs.nl/nl-nl/publicatie/2020/21/monitor-brede-welvaart-de-sustainable-development-goals-2020>). De Universiteit Utrecht en RaboResearch publiceren afgeleid hiervan een monitor op COROP (regio)-niveau. De provincie Noord-Brabant zal deze gegevens van CBS, Universiteit Utrecht en RaboResearch benutten en omzetten naar een jaarlijkse monitor brede welvaart voor de provincie Noord-Brabant. De provincie zoekt daarbij de samenwerking met de partners die in 2019 betrokken waren bij de barometer concurrentiekracht.

BIJLAGE 2

UITWERKING

SYSTEEMOPGAVEN

ECONOMIE VAN

BRABANT 2030

Deze bijlage vormt de uitwerking van de systeemopgaven waar het samenspel van bedrijven, kennisinstellingen en overheden in Brabant gezamenlijk voor aan de lat staat. De systeemopgaven zijn toegespitst op de Brabantse krachten: innovatiekracht, samenwerkingskracht en agglomeratiekracht.

INNOVATIEKRACHT



1. OMARMEN VAN TRENDS

Wat is de opgave tot 2030?

Mondiale trends en ontwikkelingen lijken zich in een steeds hoger tempo te voltrekken en ook ingrijpender te worden. Dit heeft extra betekenis voor de Brabantse economie die in de kern zeer internationaal en open is. Dit vraagt een kritische Brabantse blik. Uitdaging is het vergroten van ons omgevingsbewustzijn en vermogen om slim en proactief in te spelen op trends die onze manier van sociaal, institutioneel, technologisch handelen structureel en ingrijpend veranderen, zoals digitalisering, circulariteit en vergrijzing.

Wat vraagt dit?

We hebben een permanente radar nodig om belangrijke trends vroegtijdig te identificeren en ons daar, waar relevant, als Brabantse economie op voor te bereiden. Elk bedrijf en elke organisatie heeft hierin allereerst een eigen verantwoordelijkheid. Een collectieve blik leidt tot een groter vermogen om te signaleren en handelen en daarmee om meerwaarde te halen uit trends.

Wat gaat Brabant daarvan merken?

Als we goed zijn voorbereid op trends, versterkt dat het innovatievermogen van Brabantse bedrijven en kennisinstellingen (bijvoorbeeld door digitalisering van onze productie: smart industry). Dan kunnen we ook nieuwe afzetmarkten bereiken (bijvoorbeeld door digitale innovaties te leveren aan de zorgsector), nieuwe businesscases (bijvoorbeeld door grondstofketens te sluiten) en maatschappelijke meerwaarde (bijvoorbeeld door schoner en veiliger vervoer).



2. INZET OP TECHNOLOGIEDOORBRAKEN

Wat is de opgave tot 2030?

Sleuteltechnologieën hebben potentieel grote impact op de manier waarop Brabanders leven, leren, innoveren, werken en produceren. Denk aan de verbrandingsmotor uit het verleden en kunstmatige intelligentie uit het heden. Deze technologieën bieden kansen om maatschappelijke en industriële uitdagingen het hoofd te bieden. Sleuteltechnologieën bieden industriële bedrijven nieuwe productietechnologieën waarmee grote verbetering van de arbeidsproductiviteit kan worden bereikt. Uit de ontwikkeling van sleuteltechnologieën ontstaan dan ook vaak nieuwe bedrijven, clusters en takken van industrie. De internationale concurrentie is groot om hiervoor de beste randvoorwaarden te creëren. Brabant draait op het gebied van kennisontwikkeling bij veel (potentiële) sleuteltechnologieën mee in de top. Onze opgave is om bij de doorvertaling naar de markt voldoende massa te creëren. Om mondiaal concurrerend te blijven is namelijk verdere ontwikkeling nodig, diffusie (ook cross-sectoraal) en opschaling. De selectie en financiering van de ontwikkeling van sleuteltechnologie is een uitdaging, mede door de onzekerheid, de internationale competitie en noodzakelijke schaalgrootte.

Wat vraagt dit?

Gebundelde en gerichte inzet op (combinaties van) sleuteltechnologieën die deels leunen op bestaande regionale sterktes (gerelateerdheid) en die vanwege hun complexiteit moeilijk te kopiëren zijn. Het is immers moeilijk om complexe activiteiten “uit het niets” op te bouwen, zowel voor ons als voor de concurrentie. Dit vraagt om actieve verkenning van en scherpe keuzes voor sleuteltechnologieën met voldoende potentie om een concurrentievoorsprong en kritische massa te bereiken.

Wat gaat Brabant daarvan merken?

Als we kansen van (combinaties van) sleuteltechnologieën weten te verzilveren, leidt dat tot nieuwe banen en tot concrete toepassingen die transitiebanen en tot concrete toepassingen die transitiebanen kunnen versnellen en waaraan in Brabant, in Nederland en wereldwijd maatschappelijke behoefte is.

3. BRABANTSPECIFIEKE MISSIEBIJDRAGEN

Wat is de opgave tot 2030?

Veel bedrijven zien marktkansen in het leveren van producten en diensten die antwoord bieden op complexe maatschappelijke uitdagingen. Denk aan veilig en duurzaam verkeer, gezond ouder worden en duurzame energie. Innovatie is niet alleen nodig omdat beschikbare oplossingen niet voldoen maar ook om concurrerend te blijven. Door maatschappelijke uitdagingen aan te gaan, kan Brabant tegelijkertijd grotere arbeidsproductiviteit en een grotere economische toegevoegde waarde bij het mkb bereiken. Tegelijkertijd is innovatie, duurzaam concurrerende ecosystemen opbouwen, een complexe, tijdrovende en daarmee kostbare aangelegenheid. Mede daarom is financiering van innovatie in veel gevallen afhankelijk van publieke investeringen. Het draagvlak voor deze investeringen neemt toe naarmate innovatietrajecten naast een meerwaarde voor bedrijven, arbeidsmarkt en economie, ook de zichtbare drive hebben bij te dragen aan prangende maatschappelijk vraagstukken.

Wat vraagt dit?

Bedrijven, kennisinstellingen, overheden en maatschappelijke partners in Brabant dienen op een proactieve wijze aansluiting te zoeken bij het zogeheten ‘missiegedreven topsectoren en innovatiebeleid’ van de rijksoverheid en de societal challenges die centraal staan in het Europese beleid voor onderzoek en ontwikkeling (onder andere Horizon Europa en Green Deal). In sommige gevallen kunnen Brabantse partijen dan het beste aansluiting zoeken bij coalities die elders zijn gevormd. Maar er zijn ook voldoende kansen om vanuit eigen kracht, behoefte en competenties in te zetten op het formuleren van Brabantspecifieke missiebijdragen.

Wat gaat Brabant daarvan merken?

Aansluiting bij missiegedreven innovatiebeleid op nationaal en Europees niveau heeft een mobiliserende en katalyserende werking en geeft richting aan het samenspel van actoren uit Brabantse clusters en ecosystemen. Bovendien wordt op deze manier een bredere basis gelegd voor de innovatieve en internationaal concurrerende onderzoekers en ondernemers uit Brabant, zowel in de verbinding met bredere kennisnetwerken als financiering van onderzoek en ontwikkeling. En daar bovenop verweeft innoveren op basis van missiebijdragen lokale innovatie met nationale (of Europese) onderzoeks- en innovatietrajecten.

SAMENWERKINGS- KRACHT



4. INTERNATIONAAL SUCCESVOLLE BEDRIJVENCLUSTERS

Wat is de opgave tot 2030?

Succesvolle bedrijvenclusters geven kleur aan het profiel van de Brabantse economie en zijn het uithangbord van onze internationale concurrentiekracht. Bedrijvenclusters zijn succesvol als bedrijven zich verbonden voelen door een inhoudelijke richting (de 'ziel' van het cluster). Voor succes is het ook nodig dat ze voldoende massa hebben en in synergie hebben met de regionale economie acteren. De opgave is dus de aantrekkingskracht van de Brabantse topclusters op talent, kennis en kapitaal te vergroten. Ook is het aan ons om potentieel nieuwe clusters ontwikkelkansen te bieden om tot succesvolle clusters uit te groeien.

Wat vraagt dit?

Topclusters vernieuwen zich en nieuwe clusters winnen aan levensvatbaarheid als ze internationaal zichtbaar en herkenbaar zijn. Daarom is het belangrijk dat de Brabantse economie de krachten bundelt rond clusters met groeipotentie. Die potentie is groter naarmate de clusters beter passen in het Brabants DNA en hun activiteiten complexer zijn. Zoals eerder gezegd, is het zowel voor ons als voor de concurrentie moeilijk complexe activiteiten 'uit het niets' op te bouwen.

Wat gaat Brabant daarvan merken?

Als we als Brabantse partners nauw samenwerken om nieuwe clusters vooruit te helpen, vergroten we het draagvlak voor keuzes en ontwikkelen we een gezamenlijke agenda voor nationale en internationale samenwerkingsverbanden. Dit leidt tot versnelde banengroei en innovaties met meer economische en maatschappelijke impact.



5. COMPLETE EN TOEGANKELIJKE FINANCIERINGSKETEN

Wat is de opgave tot 2030?

Financiering van ondernemers is een belangrijke voorwaarde voor en versneller van economische groei van ecosystemen. De opgave voor de Brabantse ecosystemen is om voldoende financieringsmiddelen voorhanden te hebben, in alle fasen van ontwikkeling van veelbelovende bedrijven en technieken: van idee tot en met opschaling.

Wat vraagt dit?

Zowel goede toegang tot financiering als samenhang in de financieringsmogelijkheden zijn belangrijk. Het is noodzakelijk te zien waar behoefte is aan aanvullende financieringsmogelijkheden en/of -instrumenten voor Brabantse onderzoekers en ondernemers.

Wat gaat Brabant daarvan merken?

Slimme en innovatieve Brabantse ondernemers of ondernemers in spe zullen merken dat zij gemakkelijker financiering krijgen. Ook vinden ze makkelijker begeleiding om innovatieve ideeën om te zetten in producten en die economisch rendabel te maken. Kapitaalverstrekkers verwijzen beter naar elkaar door en werken beter samen. De aantrekkingskracht van Brabant op starters neemt toe en Brabant wordt interessant voor (durf)investeers.



6. VERRIJKING VAN ONDERNEMERSCHAPSCULTUUR

Wat is de opgave tot 2030?

Ondernemerschap vraagt om durf en specifieke vaardigheden. Ondernemers nemen gecalculerde risico's, stellen ambitieuze doelen en betreden nieuwe (internationale) markten. De opgave voor de Brabantse economie is de ondernemerscultuur verder aan te jagen en de aanwezige kennis versneld te verwaarden.

Wat vraagt dit?

In Brabant is meer integrale en wendbare ondersteuning noodzakelijk voor starters, zodat hun levensvatbaarheid toeneemt. Speciale aandacht is nodig voor maatschappelijk verantwoord ondernemen en het innovatief digitaal ondernemerschap, die het innovatieve MKB helpt datamaturiteit te vergroten.

Wat gaat Brabant daarvan merken?

Kleine en grote (potentiële) ondernemers verbeteren hun ondernemerschapsvaardigheden. Het aantal startende innovatieve ondernemers groeit en ook het aantal nieuwe ondernemers dat is uitgegroeid tot een toekomstbestendig bedrijf neemt toe. In 2030 is de koploperpositie van Brabant in de nieuwe dataeconomie verder versterkt.



7. VERGROTEN VAN INTERNATIONALE NETWERKKRACHT

Wat is de opgave tot 2030?

Brabantse bedrijven, clusters en ecosystemen weten waar zij op basis van hun intrinsieke kwaliteiten staan op het economische wereldtoneel. Dit biedt vertrouwen om samenwerking aan te gaan met partners in het buitenland. De opgave is om buitenlandse markten toegankelijker te maken voor Brabantse bedrijven. Dat is nodig als de bedrijven hun positie willen verstevigen in de internationale kennis- en toelevernetwerken of zich in de strijd willen mengen op de mondiale markt voor talenten.

Wat vraagt dit?

Dit vraagt in de eerste plaats om actieve handelsbevordering. Ook is het nodig dat onze bedrijven (internationaal) samenwerken met doelregio's op het gebied van kennisuitwisseling, gezamenlijke projecten, internationale handel en investeringen.

Wat gaat Brabant daarvan merken?

Het internationaal aanzien van Brabant als topinnovatieregio neemt verder toe. We bouwen kennisbruggen met vooraanstaande innovatieregio's in de wereld. Door bloeiende internationale handel neemt de export van Brabantse producten en diensten toe en andersom zijn internationale bedrijven in toenemende mate bereid te investeren in Brabant.



8. VERSTERKEN VAN PUBLIEK-PRIVATE SAMENWERKINGEN

Wat is de opgave tot 2030?

We versterken onze economische wendbaarheid en profiteren daarbij maximaal van de Brabantse bereidheid tot samenwerking en fysieke nabijheid. De opgave van de Brabantse triple helix is voortdurend te zoeken naar manieren om samenwerking te versterken en nieuwe vormen van samenwerking te vinden die in het versterken meer ambitie en snelheid in brengen.

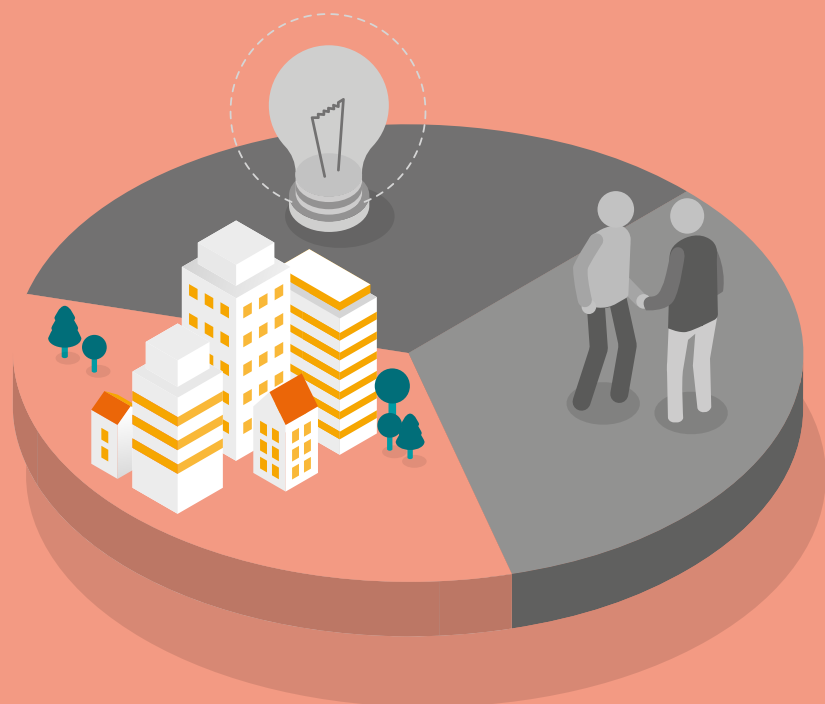
Wat vraagt dit?

Om de maatschappelijke transities waar we nationaal en internationaal voor staan door te maken is een sterke samenwerking in de triple-helix cruciaal. In sommige gevallen hebben we daar ook de burgers als eindgebruikers bij nodig (quadruple helix). We vinden het belangrijk om in Brabant meer plekken en instrumenten te ontwikkelen voor nieuwe samenwerkingsvormen. Niet alleen op fysieke locaties, maar zeker ook in de vorm van netwerken en platforms.

Wat gaat Brabant daarvan merken?

De samenwerkingsmentaliteit waarom Brabant bekend staat, wordt nog sterker. Een sterkere en robuustere samenwerking vergroot ons innovatief vermogen. Het verkort de time-to-market: van innovatief idee naar werkend product. Door vernieuwde samenwerking in de triple helix verbetert de inhoudelijke en organisatorische aansluiting tussen onderwijs en bedrijfsleven.

AGGLOMERATIE- KRACHT



9. ONTWIKKELEN, BEHOUDEN EN AAN- TREKKEN VAN TALENT OP ALLE NIVEAUS

Wat is de opgave tot 2030?

Om kennis en vakmanschap voor Brabant te laten werken hebben we voldoende, wendbaar en competent talent nodig op alle opleidingsniveaus. De opgave is om mensen continu op te leiden voor de economie van morgen en tegelijkertijd talent van buiten aan te trekken met competenties die onze clusters in staat stellen te groeien. Het is van belang om bekend te staan als regio waar talenten en hun kinderen zich voortdurend kunnen ontwikkelen.

Wat vraagt dit?

Dit vraagt om aanpassingsvermogen van studenten, werknemers en ondernemers aan de nieuwe (technologische-) ontwikkelingen om arbeidsdeelname en arbeidsproductiviteit te vergroten, de aansluiting tussen onderwijs en arbeidsmarkt te versterken en in toenemende mate baanbrekende innovaties in de markt te zetten. Het vraagt ook om goede Brabantse randvoorwaarden voor talent van alle opleidingsniveaus om aan competenties te werken.

Wat gaat Brabant daarvan merken?

Brabant heeft een goed aanbod van scholing voor studenten en werkenden, met doorlopende leerlijnen. Daardoor krijgt iedereen in Brabant de kans om het beste uit zichzelf te halen en iedereen benut die kansen ook. Bedrijven in Brabant zijn beter in staat de juiste mensen aan te trekken. Er is sprake van braingain (positief saldo inkomende en vertrekkende jonge mensen). Vitale (technische) vacatures worden beter ingevuld, omdat ook partners en kinderen een passende en uitdagende baan vinden.



10. EEN DUURZAME, CIRCULAIRE ECONOMIE

Wat is de opgave tot 2030?

Opgave is de Brabantse economie te verduurzamen en te transformeren van een lineaire fossiele economie naar een circulaire, hernieuwbare economie. Dit betekent o.a. materialen en grondstoffen duurzaam en circulair te gebruiken via technische en sociale innovaties. Een toekomstbestendige economie is gericht op minder uitstoot en een lager verbruik van energie en grondstoffen. Lucht, water en bodem worden daardoor schoner, we krijgen meer biodiversiteit en worden minder afhankelijk van grondstoffen en energie uit het buitenland.

Wat vraagt dit?

We streven naar besparing, maximaal gebruik van hernieuwbare energie en hernieuwbare en biobased grondstoffen. Kortom we streven ernaar alle aspecten van de economie circulair te maken. Daarvoor zijn investeringsproposities van bedrijven en organisaties met voldoende massa en de mogelijkheid tot opschaling nodig. Het mogelijk maken van innovaties in circulaire economie betekent werken aan kennisdeling ten aanzien van (on)mogelijkheden van innovaties en het bieden van handelingsperspectieven wanneer wet- en regelgeving belemmerend werken.

Wat gaat Brabant daarvan merken?

Voor Brabantse bedrijven en de provincie is de circulaire economie de standaard. Bedrijven presteren economisch beter als zij duurzaam produceren en verantwoordelijkheid nemen in belangrijke maatschappelijke opgaven als klimaatverandering. We lopen voorop in de mondiale trend van duurzame bedrijfsprocessen en producten en maatschappelijk verantwoord ondernemen.



11. MODERNE, LEVENDIGE EN BEREIKBARE WERKLOCATIES

Wat is de opgave tot 2030?

Om de innovatiegraad, concurrentiekracht en werkgelegenheid van haar bedrijven te vergroten heeft de Brabantse economie de opgave de aantrekkelijkheid van en dynamiek op haar werklocaties te vergroten. Vitale en toekomstbestendige werklocaties zorgen ervoor dat elk bedrijf zich in Brabant kan zich vestigen op de juiste plek.

Wat vraagt dit?

Aantrekkelijke en dynamische werklocaties ontstaan als we stimuleren dat ze modern, duurzaam ingericht en goed ontsloten zijn. Als ze kansen aangrijpen op het gebied van energietransitie, klimaatadaptatie, circulariteit en slimme mobiliteit. Dit vraagt om een basis op orde – optimale kennisfunctie, regionale samenwerking en ruimtelijke plannen – en het versnellen van verduurzaming door de (door)ontwikkeling van toplocaties, bedrijvenlocaties en campussen.

Wat gaat Brabant daarvan merken?

Werklocaties zijn toekomstbestendig en duurzaam in het licht van energie-, circulariteit-, klimaat-, digitaliserings- en bereikbaarheidsopgaven. Gebruikers profiteren van versnelde toepassing van technologie in de praktijkomgeving en van schone, gezonde en levendige industriële omgevingen. Werklocaties profiteren van een verbeterd arbeidspotentieel en van hun aantrekkingskracht op potentiële vestigers en investeerders.



12. VERSTEDELIJKINGSSTRATEGIE VOOR EEN STERK VESTIGINGSKLIMAAT

Wat is de opgave tot 2030?

De kwaliteit van de woon- en leefomgeving is cruciaal voor de concurrentiekracht van Brabant. Brabant onderscheidt zich van peerregio's door kleine steden en grote dorpen in een groen en toegankelijk landschap. Dat betekent dat we stedelijk wonen en werken op tien minuten fietsafstand van aantrekkelijke landschappen, historische steden en dorpen en natuur. Opgave is de kwaliteit van de woon- en leefomgeving te versterken. Dan wordt Brabant een plek voor wonen, werken en recreëren voor het hele gezin en voor meerdere generaties.

Wat vraagt dit?

Een hoogwaardige woon- en leefomgeving bestaat uit voldoende en toereikende woningen, rijk cultureel leven en erfgoed, kwalitatief hoogwaardige natuur en (sport)voorzieningen voor alle doelgroepen. Die voorzieningen zijn duurzaam bereikbaar door slimme, samenhangende mobiliteitsoplossingen. Dat vraagt om een klimaat waarin fysiek, sociaal en cultureel kapitaal op orde zijn. Het is daarbij van belang de 'borrowed size' van grote steden te benutten, dat wil zeggen dat samenwerking en goede mobiliteitsverbindingen met deze steden agglomeratievoordelen aan de regio's eromheen opleveren.

Wat gaat Brabant daarvan merken?

In Brabant zijn voldoende woningen op de juiste locaties beschikbaar, goed ontsloten door openbaar vervoer. Die locaties zijn te vinden dicht bij groene landelijke omgevingen, maar ook bij stedelijke hotspots met voorzieningen, waar leven in de brouwerij is. De woonomgevingen zijn slim, veilig en zelfvoorzienend in energie.